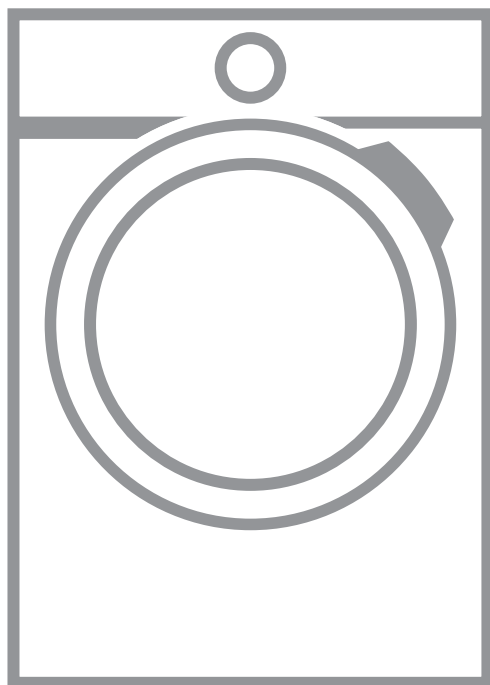


► QW15W714

DA **Brugsanvisning** 2
Vaskemaskine

FI **Käyttöohje** 34
Pesukone

USER MANUAL



INDHOLDSFORTEGNELSE

1. OM SIKKERHED.....	3
2. SIKKERHEDSANVISNINGER.....	4
3. PRODUKTBESKRIVELSE.....	7
4. TEKNISKE DATA.....	7
5. INSTALLATION.....	8
6. TILBEHØR.....	11
7. BETJENINGSPANEL.....	12
8. PROGRAMOVERSIGT.....	14
9. TILVALG.....	17
10. INDSTILLINGER.....	18
11. FØR FØRSTE ANVENDELSE.....	19
12. DAGLIG BRUG.....	19
13. RÅD OG TIP.....	24
14. VEDLIGEHODELSE OG RENGØRING.....	26
15. FORBRUGSVÆRDIER.....	29
16. FEJLFINDING.....	31
17. MILJØHENSYN.....	33

KÆRE KUNDE

Tak, fordi du valgte dette Husqvarna-Electrolux-produkt. Vi har skabt det for at give dig upåklagelig ydeevne i mange år med innovative teknologier, som gør livet lettere – funktioner, som du måske ikke finder på almindelige apparater. Brug et par minutter på at læse mere – så du kan få det bedste ud af det.

Besøg vores hjemmeside for at:



få rådgivning, brochurer, fejlfinding, service- og reparationsinformation:
www.husqvarna-electrolux.se/support



Registrér dit produkt for at få bedre service:
www.husqvarna-electrolux.se



Køb tilbehør, forbrugsvarer og originale reservedele til dit apparat:
www.husqvarna-electrolux.se/shop

KUNDEPLEJE OG SERVICE

Brug altid originale reservedele.

Sørg for at have følgende data klar, når du kontakter vores autoriserede servicecenter: Model, PNC, serienummer.

Oplysningerne findes på typeskiltet.

Advarsel/forsigtig-sikkerhedsanvisninger

Generelle oplysninger og råd

Miljøoplysninger

Ret til ændringer uden varsel forbeholdes.

1. ⚠️ OM SIKKERHED

Læs brugsanvisningen grundigt, før apparatet installeres og tages i brug. Producenten påtager sig intet ansvar for eventuelle skader, der er resultatet af forkert installation eller brug. Opbevar altid brugsanvisningen på et sikkert og tilgængeligt sted til senere opslag.

1.1 Sikkerhed for børn og sårbare personer

- Apparatet må kun bruges af børn fra 8 år og op efter samt af personer med nedsat fysisk, sensorisk eller psykisk funktionsevne, eller som mangler den nødvendige erfaring eller viden, hvis de er under opsyn eller er blevet instrueret i at bruge apparatet på en sikker måde samt forstår de farer, det indebærer.
- Børn på mellem 3 og 8 år og personer med omfattende og komplekst handicap skal holdes på afstand af apparatet, medmindre de overvåges konstant.
- Børn på under 3 år skal holdes på afstand af apparatet, medmindre de overvåges konstant.
- Børn skal holdes under opsyn for at sikre, at de ikke leger med apparatet.
- Opbevar al emballage utilgængeligt for børn, og bortskaf det korrekt.
- Opbevar vaskemidler utilgængeligt for børn.
- Lad ikke børn og husdyr komme tæt på apparatet, mens lågen er åben.
- Hvis apparatet har en børnesikring, skal den aktiveres.
- Børn må ikke udføre rengøring og vedligeholdelse på produktet uden opsyn.

1.2 Generel sikkerhed

- Apparatets specifikationer må ikke ændres.
- Dette apparat er beregnet til husholdningsbrug eller lignende brug såsom:
 - personale-kantineområder i butikker, på kontorer og i andre arbejdsmiljøer;

- af kunder på hoteller, moteller, bed and breakfast og andre typer beboelse;
- områder for fælles brug i lejlighedsblokke eller på møntvaskerier.
- Maskinens maksimale fyldning er 7 kg. Overskrid ikke den maksimale fyldning for hvert program (se kapitlet "Programmer").
- Vandtrykket ved indgangsstedet fra afløbsstudsden skal være mellem 0,5 bar (0,05 MPa) og 8 bar (0,8 MPa).
- Ventilationsåbningen i bunden må ikke tildækkes af et gulvtæppe, måtte eller anden gulvbelægning.
- Apparatet skal tilsluttes vandforsyningen med det nye medfølgende slangesæt eller andre nye slangesæt, der er leveret af det autoriserede servicecenter.
- Gamle slangesæt må ikke genbruges.
- Hvis strømleningen er beskadiget, skal den af sikkerhedsgrunde udskiftes af producenten, det autoriserede servicecenter eller en tekniker med tilsvarende kvalifikationer.
- Sluk for maskinen, og tag stikket ud af kontakten inden vedligeholdelse.
- Brug ikke højtryksrensere og/eller damp til at rengøre apparatet.
- Rengør apparatet med en fugtig klud. Brug kun neutralt rengøringsmiddel. Brug ikke slibende midler, skuresvampe, opløsningsmidler eller metalgenstande.

2. SIKKERHEDSANVISNINGER

2.1 Installation



Installationen skal overholde de relevante nationale bestemmelser.

- Fjern hele emballagen, og transportboltene inklusiv gummibøsningen med plastafstandsstykket.
- Opbevar transportboltene på et sikkert sted. Hvis apparatet senere skal flyttes, skal de monteres igen for at låse tromlen, så en indvendig skade undgås.
- Vær altid forsigtig, når du flytter apparatet, da det er tungt. Brug altid sikkerhedshandsker og lukket fodtøj.
- Følg installationsvejledningen, der følger med apparatet.
- Undlad at installere eller bruge et beskadiget apparat.
- Undlad at installere eller bruge apparatet, hvor temperaturen kan komme under 0 °C, eller steder, hvor det udsættes for vejrlig.

- Gulvarealet, hvorpå apparatet skal installeres, skal være fladt, stabilt, varmebestandigt og rent.
- Sørg for, at der er luftcirkulation mellem apparatet og gulvet.
- Når apparatet står i den endelige position, kontrolleres det, at det er korrekt i vater. Skru benene op og ned i overensstemmelse hermed.
- Undlad at installere apparatet direkte over gulv afløbet.
- Sprøjt ikke vand på apparatet, og udsæt det ikke for høj fugtighed.
- Installér ikke apparatet på et sted, hvor apparatets luge ikke kan åbnes helt.
- Undlad at sætte en lukket beholder til indsamling af evt. vandlækage under apparatet. Kontakt det autoriserede servicecenter for at sikre, hvilket tilbehør, der kan bruges.

2.2 El-forbindelse



ADVARSEL!

Risiko for brand og elektrisk stød.

- **ADVARSEL:** Dette apparat er designet til at blive installeret/ forbundet til en jordforbindelse i bygningen.
- Brug altid en korrekt monteret lovlig stikkontakt.
- Sørg for, at parametrene på typeskiltet er kompatible med nettilslutningens elektriske mærkeværdier.
- Brug ikke multistikadaptere og forlængerledninger.
- Pas på, du ikke beskadiger netstikket og netledningen. Hvis der bliver behov for at udskifte netledningen, skal det udføres af vores autoriserede servicecenter.
- Sæt først netstikket i stikkontakten ved installationens afslutning. Sørg for, at der er adgang til elstikket efter installationen.
- Undgå at berøre netledningen eller netstikket, hvis du har våde hænder.
- Undgå at slukke for apparatet ved at trække i netledningen. Tag altid selve netstikket ud af kontakten.

2.3 Vandtilslutning

- Tilløbsvandet må ikke overstige 25°C.
- Beskædig ikke vandslangerne.
- Før du tilslutter til nye rør, rør, der ikke har været brugt i lang tid, hvor der er udført reparationsarbejde eller monteret nye enheder (vandmålere osv.), skal du lade vandet løbe, indtil det er klart og rent.
- Sørg for, at der ikke er synlige vandlækager under og efter første brug af apparatet.
- Brug ikke en forlængerslange, hvis tilløbsslangen er for kort. Kontakt det autoriserede servicecenter for at få tilløbsslangen udskiftet.
- Når apparatet pakkes ud, er det muligt at se vand løbe ud af afløbsslangen. Det skyldes afprøvningen af apparatet med brugen af vand på fabrikken.
- Du kan forlænge afløbsslangen til højst 400 cm. Kontakt det autoriserede servicecenter for en anden afløbsslange og forlængelse.
- Sørg for, at der er adgang til vandhanen efter installationen.

2.4 Brug



ADVARSEL!

Risiko for personskade, elektrisk stød, brand, forbrændinger eller skade på apparatet.

- Følg sikkerhedsanvisningen på vaskemidlets emballage.
- Læg ikke brændbare produkter eller genstande, der er våde med brændbare produkter i nærheden af eller på apparatet.
- Vask ikke materialer, som er meget snavset med olie, fedtstof eller andre fedtede stoffer. Det kan beskadige vaskemaskinens gummidele. Forvask sådanne materialer i hånden, inden du lægger dem i vaskemaskinen.
- Rør ikke ved lugeglasset, mens et program er i gang. Glasset kan blive varmt.
- Sørg for, at alle metalgenstande er fjernet fra vasketøjet.

2.5 Service

- Kontakt det autoriserede servicecenter for at få repareret apparatet. Brug kun originale reservedele.
- Bemærk, at hvis man selv reparerer apparatet, eller får det repareret af en ikke-fagperson, kan det have sikkerhedsmæssige konsekvenser og vil muligvis gøre garantien ugyldig.
- Følgende reservedele er tilgængelige i 10 år efter, at modellen er udgået: motor- og motorbørster, transmission mellem motor og tromle, pumper, støddæmpere og fjedre, vasketromle, tromlekryds og relaterede kuglelejer, varmeapparater og varmelegemer, herunder varmepumper, rørsystemer og relateret udstyr, inklusive slanger, ventiler, filtre og aquastop, printplader, elektroniske skærme, trykafbrydere, termostater og sensorer, software og firmware inklusive nulstillingssoftware, dør, dørhængsel og -tætninger, andre tætninger, dørlåsesamling, perifere enheder af plast, såsom beholdere til vaskemiddel. Bemærk, at nogle af disse reservedele kun er tilgængelige for fagudlærte reparatører, og at ikke alle reservedele er relevante for alle modeller.

- Vedrørende lampe(rne) i dette produkt og reservedelslamper, der sælges separat: Disse lamper er beregnet til at modstå ekstreme fysiske forhold i husholdningsapparater, såsom temperatur, vibration, fugt, eller er beregnet til at signalere information om apparatets driftsstatus. De er ikke beregnet til at blive brugt i andre apparater, og de er ikke velegnede til belysning af rum.

2.6 Bortskaffelse



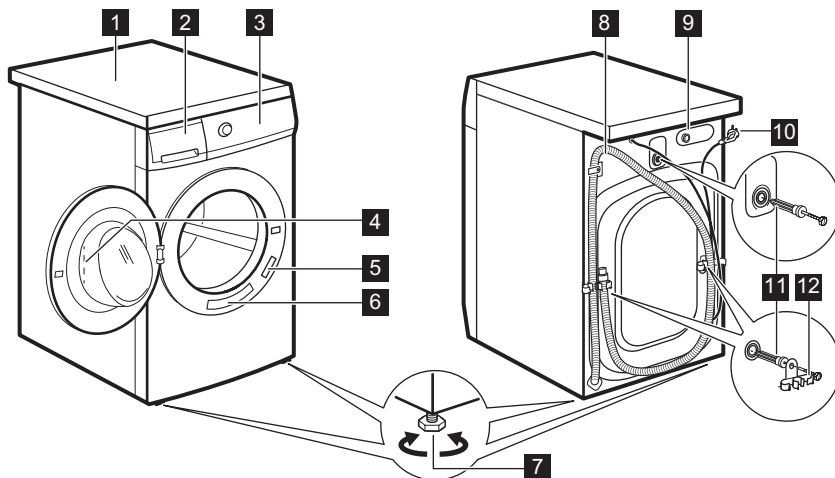
ADVARSEL!

Risiko for personskade eller kvælning.

- Tag stikket ud af kontakten og kobl det fra vandforsyningen.
- Klip netledningen af tæt ved apparatet og bortskaf den.
- Fjern lågelåsen for at forhindre, at børn og kæledyr bliver fanget i tromlen.
- Bortskaf apparatet i overensstemmelse med lokale krav til bortskaffelse af affald af elektrisk og elektronisk udstyr (WEEE).

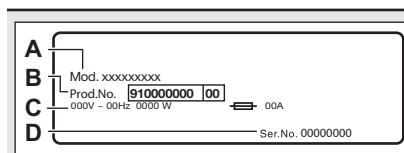
3. PRODUKTBEKRIVELSE

3.1 Overblik over apparat



- 1** Bordplade
- 2** Beholder til vaskemiddel
- 3** Kontrolpanel
- 4** Lugehåndtag
- 5** Mærkeplade
- 6** Hurtig påmindelse-klistermærke
- 7** Fødder til nivellering af apparatet

- 8** Afløbsslange
- 9** Tilslutning af tilløbslange
- 10** Netkabel
- 11** Transportbolte
- 12** Slangestøtte



Typeskiltet rapporterer modelnavnet (A), produktnummeret (B), elektriske klassificeringer (C) og serienummer (D).

4. TEKNISKE DATA

Mål	Bredde / Højde / Samlet dybde	59,6 cm / 84,7 cm / 57,7 cm
El-forbindelse	Spænding	230 V
	Samlet effekt	2200 W
	Sikring	10 A
	Hyppighed	50 Hz

Niveau af beskyttelse mod indtrængen af faste partikler og fugt sikres af beskyttelsesdækslet, undtagen hvor lavspændingsudstyret ikke har beskyttelse mod fugt		
Vandforsyningsens tryk	Minimum Maksimum	0,5 bar (0,05 MPa) 8 bar (0,8 MPa)
Vandforsyning ¹⁾		Koldt vand
Maks. fyldning	Koge-/Kulørtvask	7 kg
Centrifuger. hastighed	Maks. centrifugeringshastighed	1351 rpm

¹⁾ Forbind tilførselsslagen til en vandtilslutning/lukkeventil med et 3/4" -gevind.

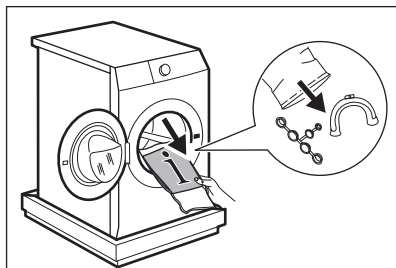
5. INSTALLATION



ADVARSEL!
Se kapitlerne om sikkerhed.

5.1 Udpakning

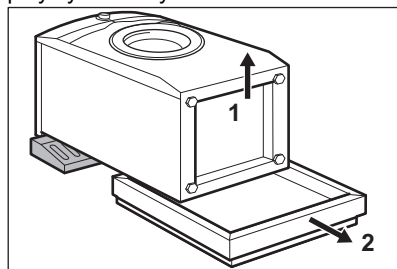
1. Åbn lågen. Fjern alle genstandene fra tromlen.



FORSIGTIG!
Tilbehør leveret med apparatet kan variere afhængigt af modellen.

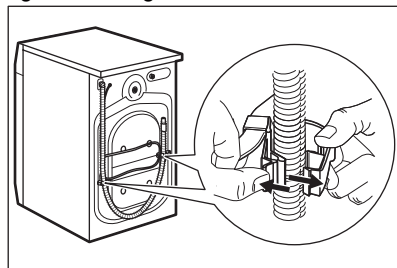
2. Anbring emballeringselementet på gulvet bag apparatet og læg det forsigtigt på dets bagside. Fjern

polystyrenbeskyttelsen fra bunden.



FORSIGTIG!
Læg ikke vaskemaskinen på dens forside.

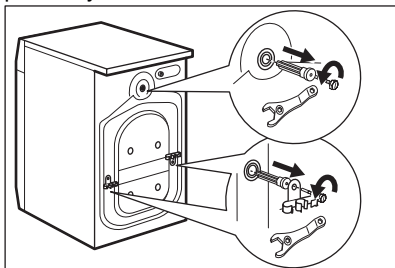
3. Sæt apparatet tilbage i lodret position. Tag strømforsyningskablet og afløbsslagen ud af holderne.



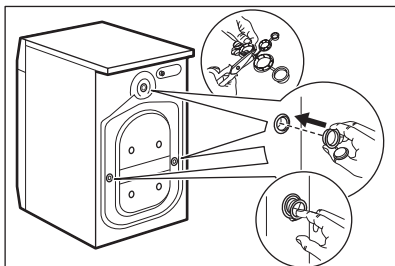
**ADVARSEL!**

Det er muligt, at man kan se vand løbe ud af afløbsslangen. Det er, fordi vaskemaskinen er blevet testet på fabrikken.

4. Fjern de tre transportbolte og træk plastikstykkerne ud.



5. Sæt plastikhæfterne, som ligger i posen med brugervejledningen, i hullerne.



Vi anbefaler, at du opbevarer emballagen og transportboltene, hvis du skal transportere apparatet.

5.2 Information om installationen

Opstilling og nivellering

Juster maskinen korrekt for at forhindre vibration, støj og bevægelse af maskinen, når den kører.

1. Installér maskinen på et plant, hårdt gulv. Maskinen skal stå i vater og stabilt. Sørg for, at maskinen ikke rører ved væggen eller andre enheder, og at der er luftcirkulation under maskinen.

2. Løsn eller stram fødderne for at justere maskine i vatter. Alle fødder skal stå fast på gulvet.

**ADVARSEL!**

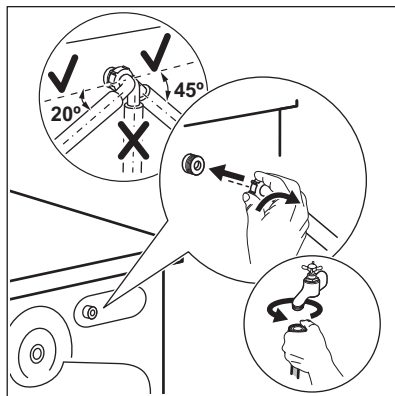
Læg ikke pap, træ eller lignende materialer under maskinens fødder for at justere balancen.

Tilløbsslangen

**FORSIGTIG!**

Sørg for, at der ikke er nogen skader på slanger, og at ingen af samlingerne er utætte. Brug ikke en forlængerslange, hvis tilløbsslangen er for kort. Kontakt servicecenteret for at få tilløbsslangen udskiftet.

1. Tilslut tilløbsslangen på bagsiden af maskinen.



2. Placer den mod venstre eller højre afhængigt af vandhanens position. Kontrollér, at tilløbsslangen ikke er lodret.
3. Løsn om nødvendigt ringmøtrikken for at sætte den i den korrekte position.
4. Forbind tilløbsslangen til koldvandshanen med et 3/4"-gevind.

**ADVARSEL!**

Tilløbsvandet må ikke overstige 25°C.

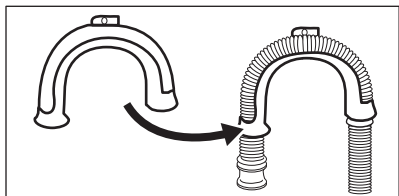
Tømning af vand

Afløbsslangen bør være i en højde på mindst 60 cm og højst 100 cm.

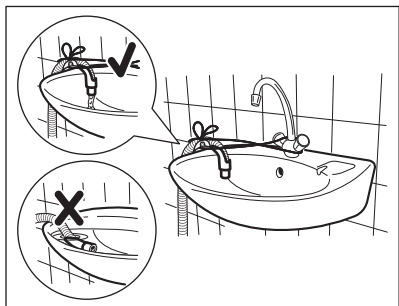
- i** Du kan forlænge afløbsslangen til højst 400 cm. Kontakt det autoriserede servicecenter for en anden afløbsslange og forlængelse.

Afløbsslangen kan tilsluttes på forskellige måder:

1. Lav en U-form med afløbsslangen, og sæt den omkring plastik slangeføringen.

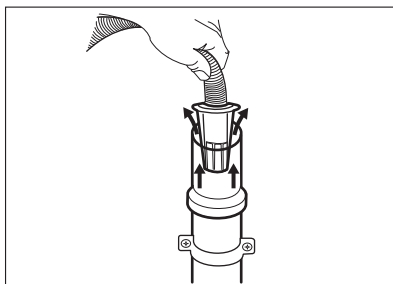


2. På kanten af en vask - Fastgør slangeføringen til vandhanen eller til væggen.

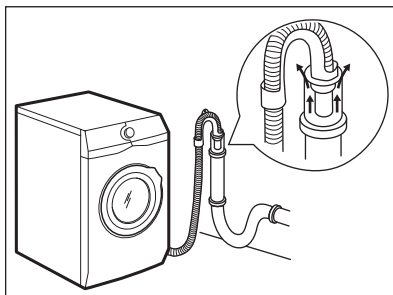


- i** Sørg for, at slangeføringen ikke kan bevæge sig, når maskinen tømmes, og afløbsslangens ende ikke er nedsænket i vandet. Der kan komme snavset vand tilbage i maskinen.

3. Hvis afløbsslangens ende ser sådan ud (se billedet), kan du skubbe den direkte ind i standrøret.

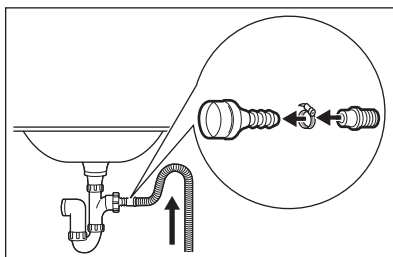


4. For et standrør med ventilationsshul - Indsæt afløbsslangen direkte i et afløbsrør. Se illustrationen.

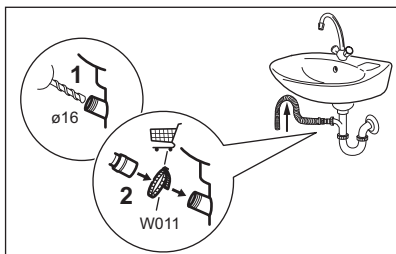


- i** Afløbsslangens endestykke skal altid være ventileret, dvs. afløbsrørets indvendige diameter (min. 38 mm - min. 1,5") skal være større end afløbsslangens udvendige diameter.

5. Uden plastik slangeføringen, til en vandlås - Sæt afløbsslangen i muffen og stram den med en klemme. Se illustrationen.

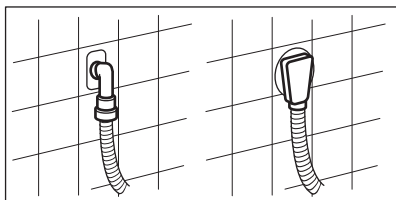


Sørg for, at afløbsslangen har en bøjning, der forhindrer partikler i at komme ind i maskinen fra håndvasken.



Forbind afløbsslangen til låsen og fastgør den med en klemme. Sørg for, at afløbsslangen har en bøjning, der forhindrer partikler i at komme ind i maskinen fra håndvasken.

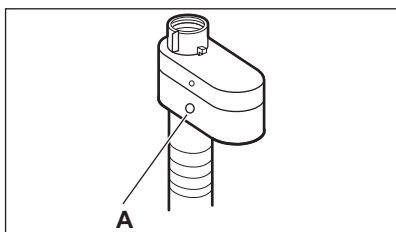
6. Placer slangen direkte til et indbygget afløbsrør i rummets væg, og fastgør den med en klemme.



5.3 Overløbsikring

Tilløbsslangen har en overløbsikring. Denne anordning forhindrer lækager, hvis slangen skulle blive utæt.

Det røde felt i vinduet «A» viser denne fejl.



6. TILBEHØR

6.1 Fastgørelsespladesæt

Hvis du installerer apparatet på en plint, der ikke er et tilbehør leveret af HUSQVARNA, skal du fastgøre apparatet på fastgørelsespladerne.

Hvis dette sker, skal du lukke for vandhanen og kontakte det autoriserede servicecenter for at udskifte slangen.

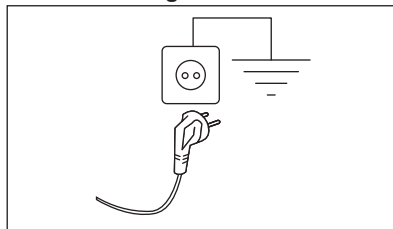
5.4 El-forbindelse

Efter installationen kan du slutte stikket til stikkontakten.

Typeskiltet på apparatets inderste kant og kapitlet 'Tekniske data' angiver de nødvendige elektriske klassificeringer. Sørg for, at de er kompatible med netforsyningen.

Kontroller, at boligens elektriske installationer kan klare den maksimale belastning, og husk at tage andre anvendte apparater i betragtning.

Maskinen skal tilsluttes jvf. gældende stærkstrømsreglement.



Sørg for, at elkablet er let tilgængeligt efter installationen af apparatet.

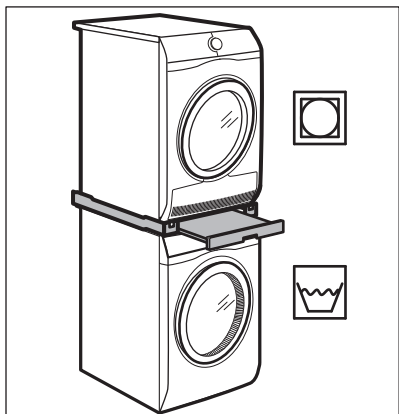
Kontakt vores autoriserede servicecenter for elektrisk arbejde, der er nødvendigt for at installere dette apparat.

Producenten fralægger sig ethvert ansvar for skader, der skyldes manglende overholdelse af disse sikkerhedsregler.

Læs omhyggeligt de anvisninger, der følger med tilbehøret.

6.2 Sammenbygnings sæt

Tørretumbleren kan sættes oven på vaskemaskinen, men **kun ved hjælp af det korrekte sammenbygnings sæt..**



ADVARSEL!

Sæt ikke tørretumbleren under vaskemaskinen. Bekræft det kompatible sammenbygnings sæt ved at kontrollere dine apparaters dybde.

7. BETJENINGSPANEL

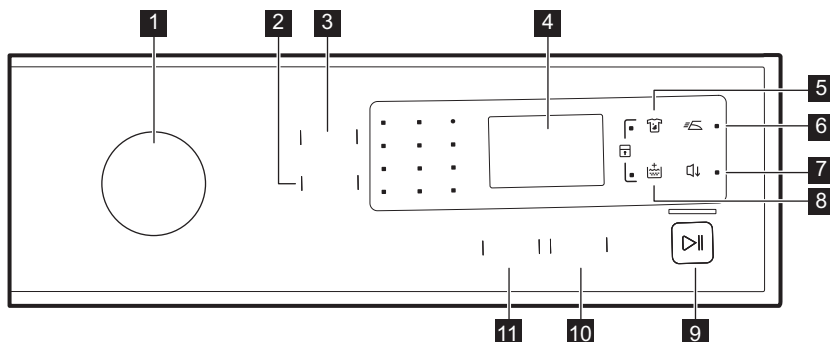
7.1 Særlige funktioner

Din nye vaskemaskine opfylder alle moderne krav til effektiv behandling af vasketøj med lavt forbrug af vand, energi og vaskemiddel samt korrekt pleje af stoffet.

AutoSense System justerer automatisk programvarigheden til vasketøjet i tromlen for at opnå perfekte vaskeresultater på kortest mulig tid. Læs afsnittet "AutoSense fyldningsdetektion" for yderligere detaljer.

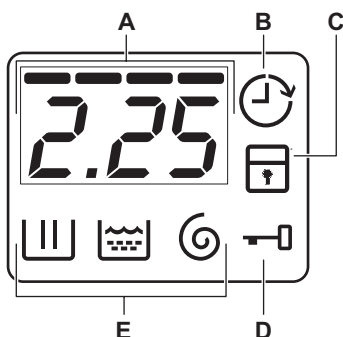
Dette apparat er udformet med et **selvrensende dræningssystem**, der gør det muligt at skylle lette fnugfibre, som falder af tøjet, ud med vandet på en sådan måde, at kunden ikke behøver at tilgå dette område med henblik på regelmæssig vedligeholdelse og rengøring. Se kapitlet 'Vedligeholdelse og rengøring' vedrørende den bedste vedligeholdelse og pleje af apparatet.

7.2 Beskrivelse af betjeningspanel



- | | |
|--|--|
| <p>1 Programvælger</p> <p>2 Centrifugering berøringsknop til reduktion </p> <p>3 Temp.-berøringsknop </p> <p>4 Display</p> <p>5 Forvask-berøringsknop </p> <p>6 Strygelet-berøringsknop </p> | <p>7 Nat-berøringsknop </p> <p>8 Ekstra skylning-berøringsknop </p> <p>9 Start/pause-berøringsknop </p> <p>10 Udskudt start-berøringsknop </p> <p>11 Flexitime-berøringsknop </p> |
|--|--|

7.3 Skærm

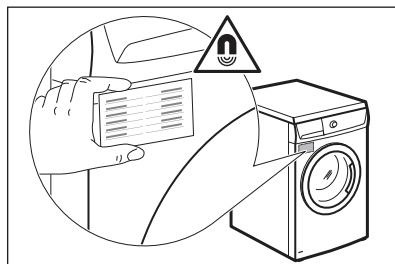


- A. Området for tid:
- Programtid.
 - Alarmkoderne. Der henvises til kapitlet "Fejlfinding" for en beskrivelse af dem.
 - Niveaueet af Flexitime .
- B. Indikatoren Udskudt start.
- C. Lampen for børnesikring.
- D. Lampen for lågelås:
- Den er tændt. Låget kan ikke åbnes.
 - Den er slukket. Du kan åbne lågen.
 - Den blinker. Lågen kan ikke åbnes. Vent i nogle minutter, indtil kontrollampen slukkes.
- E. Kontrollampe for vaskefase.
- : vaskefasen
 - : skyllefasen
 - : centrifugeringsfasen


7.4 Flersprogede mærkater

Maskinen leveres med magnetiske kort på forskellige sprog.

Den ønskede mærkat kan sættes under vaskemiddelskuffen.



8. PROGRAMOVERSIGT

Program Standardtemperatur Temperaturområde	Reference-centrifugeringshastighed Centrifugeringsinterval	Maksimal fyldning	Programbeskrivelse (Arten af vasketøj og graden af snavs)
Eco 40-60 40 °C 1)	1400 rpm (1400- 800 rpm)	7 kg	Hvid og farvægte bomuld. Normalt snavset tøj. Energiforbruget nedsættes, og vaskeprogrammets varighed forlænges, hvilket sikrer gode vaskeresultater.
Bomuld 40 °C 90 °C – koldt	1400 rpm (1400- 800 rpm)	7 kg	Hvid og kulørt bomuld. Normalt, meget og let snavset tøj.
Syntetisk 40 °C 60 °C – koldt	1200 rpm (1200- 800 rpm)	3 kg	Syntetiske eller blandede stoffer. Normalt snavset tøj.
Finvask 30 °C 40 °C – koldt	1200 rpm (1200- 800 rpm)	2 kg	Sarte tekstiler såsom akryl, viskose og blandede tekstiler, der kræver en mere skånsom vask. Normalt og let snavset tøj.
Uld  40 °C 40 °C – koldt	1200 rpm (1200- 800 rpm)	1,5 kg	Uld, der kan vaskes i maskinen, og uld, der kan vaskes i hånden, og andre stoffer med "håndvask"-skånesymbol²⁾.
Denim 30 °C 40 °C – koldt	800 rpm (1200 - 800 rpm)	3 kg	Specialprogram til denimtøj med en skånsom vaskefase for at minimere farvefaldning og mærker. Det anbefales at reducere tøjmængden for at opnå en mere skånsom vask.
Sportstøj 30 °C 40 °C – koldt	1200 rpm (1200- 800 rpm)	3 kg	Syntetiske og sarte ting. Let snavset tøj eller ting, der skal friskes op.
Centrifugering/ Tømning	1400 rpm (1400 - 800 rpm)	7 kg	Alle tekstiler undtagen uldne og sarte tekstiler. Til at centrifugere vasketøjet og tømme vandet ud af tromlen.

Program Standardtemperatur Temperaturområde	Referencecentrifugeringshastighed Centrifugeringsinterval	Maksimalfyldning	Programbeskrivelse (Arten af vasketøj og graden af snavs)
Skyl	1400 rpm (1400- 800 rpm)	7 kg	Til skylning og centrifugering af vasketøjet. Alle stoffer, bortset fra uld og meget sarte stoffer. Reducér centrifugeringshastigheden efter typen af vasketøj.
Mørkt tøj 40 °C 60 °C – koldt	1200 rpm (1200- 800 rpm)	7 kg	Bomuldstøj eller blandede stoffer i mørke farver. Normalt snavset tøj.
CleanBoost 60 °C	1400 rpm (1400- 800 rpm)	7 kg	Hvid bomuld. Dette program fjerner mikroorganismer takket være en vaskefase, hvor temperaturen holdes over 60 °C i adskillige minutter. Det hjælper med at fjerne bakterier, mikroorganismer og partikler. En ekstra skyllefase sikrer, at vaskemiddelrester samt pollen/allergener fjernes ordentligt. Det gør vasken mere effektiv.
Kvik+ 14min 30 °C	800 rpm (800- 800 rpm)	1,5 kg	Syntetiske og blandede stoffer. Meget let snavset og ting, der skal opfriskes.
Kvik 30min 40 °C 40 °C - 30 °C	1200 rpm (1200- 800 rpm)	3 kg	Syntetiske og blandede stoffer. Mindre snavset tøj.
60min EasyWash 30 °C 60°C - 30°C	1400 rpm (1400- 800 rpm)	5 kg	Bomuldstøj og farvægte syntetisk tøj. Komplet vaskeprogram, der på kun 60 minutter vasker det dagligt snavsede vasketøj intensivt og sikrer en god vask på kort tid.

¹⁾ I henhold til Kommissionens forordning EU 2019/2023 er dette program ved 40 °C i stand til at vaske normalt snavset bomuldstøj, der erklæres vaskbart ved 40 °C eller 60 °C, sammen i det samme program.













Se kapitlet "Forbrugsværdier" for den opnåede temperatur i vasketøjet, programvarigheden og andre data.


De mest effektive programmer med hensyn til energiforbrug er generelt dem, der vasker ved lavere temperaturer og længere varighed.

²⁾ Under denne cyklus roterer tromlen langsomt for at sikre en mild vask. Det kan virke som om, tromlen ikke roterer eller ikke roterer ordentligt, men dette er normalt for dette program.

Kompatibilitet med programvalgmuligheder

Program	VALGMULIGHEDER								
									
Eco 40-60	■	■	■	■	■	■	■	■	■
Bomuld	■	■	■	■	■	■	■	■	■
Syntetisk	■	■	■	■	■	■	■	■	■
Finvask	■	■	■			■	■	■	■
Uld 	■	■	■				■		■
Denim	■	■	■		■	■	■		■
Sportstøj	■	■	■		■	■			■
Centrifugering/ Tømning	■	■							■
Skyl	■	■	■			■			■
Mørkt tøj	■	■	■	■		■		■	■
CleanBoost	■	■	■	■		■			■
Kvik+ 14min			■	■					■
Kvik 30min	■	■							■
60min EasyWash	■	■	■			■			■

Velegnede vaskemidler til vaskeprogrammer

Program	Universalpulver ¹⁾	Flydende universal	Flydende til farvet	Finvask uld	Speciel
Eco 40-60	▲	▲	▲	--	--
Bomuld	▲	▲	▲	--	--
Syntetisk	▲	▲	▲	--	--
Finvask	--	--	--	▲	▲
Uld 	--	--	--	▲	▲

Program	Universal-pulver ¹⁾	Flydende universal	Flydende til farvet	Finvask uld	Speciel
Denim	--	--	▲	▲	▲
Sportstøj	--	▲	▲	--	▲
Mørkt tøj	--	--	▲	▲	▲
CleanBoost	▲	▲	▲	--	--
Kvik+ 14min	--	▲	▲	--	--
Kvik 30min	--	▲	▲	--	--
60min EasyWash	▲	▲	▲	--	--

¹⁾ Ved temperaturer over 60 °C anbefales det at bruge vaskepulver.

▲ = Anbefales

-- = Anbefales ikke

9. TILVALG

9.1 Temp.

Se dette tilvalg for at ændre standardtemperaturen.

Kontrollampe  = koldt vand.

Kontrollampen for den indstillede temperatur tændes.

9.2 Centrifugering

Med denne indstilling kan du ændre standardcentrifugeringshastigheden.

Kontrollampen for den indstillede hastighed tændes.

Ekstra centrifugeringstilvalg:

Ingen centrifugering 

- Foretag denne indstilling for at deaktivere alle centrifugeringsfaser. Kun udtømningsfasen er tilgængelig.
- Den tilhørende lampe tændes.
- Foretag denne indstilling for meget sarte tekstiler.
- Skyllefasen bruger mere vand til visse vaskeprogrammer.

Skyllestop 

- Indstil dette tilvalg for at forhindre, at vasketøjet bliver krøllet.
- Den tilhørende lampe tændes.

- Der er vand i tromlen, når programmet er slut.
- Tromlen drejer jævnt for at forhindre, at vasketøjet bliver krøllet.
- Lugnen forbliver låst. Du skal tømme vandet ud maskinen for at låse døren op.



Ved udtømning af vand henvises til "Ved programslut".

9.3 Forvask

Med dette tilvalg kan du tilføje en forvask-fase til et vaskeprogram.

Den tilhørende kontrollampe tændes.

- Brug dette tilvalg til at tilføje en forvask-fase ved inden vaskefasen. Dette tilvalg anbefales til meget beskidt vasketøj, især hvis det indeholder sand, støv, mudder og andre faste partikler.



Dette tilvalg kan øge programmets varighed.

9.4 Strygelet

Apparatet vasker og centrifugerer vasketøjet forsigtigt for at undgå, at det krøller.


Apparatet mindsker centrifugeringshastigheden, bruger mere vand og tilpasser programvarigheden efter typen af vasketøj.

Den tilhørende lampe tændes.

9.5 Ekstra skylning


Med dette tilvalg kan du tilføje nogle få skylninger alt efter det valgte vaskeprogram.


Brug dette tilvalg for personer med allergier over for vaskemiddelrester og med følsom hud.

 Dette tilvalg øger programmets varighed.

Den tilsvarende kontrollampe lyser.

9.6 Nat



De mellemliggende og afsluttende centrifugeringsfaser undertrykkes, og programmet ender med vand i tromlen. Dette hjælper med at mindske folder. Da programmet er meget stille, er det velegnet til brug om natten, hvor der er mulighed for billigere elektricitet. I visse programmer foregår skylningerne med mere vand. Lågen forbliver låst. Tromlen drejer regelmæssigt for at mindske folder i tøjet. Du skal tømme vandet ud for at låse lugen op. Hvis du trykker på på Start/pause -knappen, udfører apparatet kun udtømningsfasen.

 Apparatet tømmer automatisk vandet ud efter ca. 18 timer.

9.7 Udskudt start

Med dette tilvalg kan du udskyde starten af et program til et mere belejligt tidspunkt.

Tryk på knappen gentagne gange for at indstille de nødvendige tilvalg. Tiden stiger fra 30 minutter til 20 timer.

Displayet viser den lampen  og den valgte udskudte tid. Når du har trykket på Start/pause  knappen, begynder apparatet nedtællingen, og lugen låses.

9.8 Flexitime

Når du indstiller et vaskeprogram, viser displayet standard varigheden og ---- tankestreger.

Tryk på Flexitime  knappen for at reducere programmets varighed efter dine behov. Displayet viser den nye programvarighed, og en række streger mindskes i overensstemmelse hermed:

---- velegnet til en fuld mængde normalt snavset tøj.

-- til vask af tøj med dagligt snavs (maks. halv fyldning anbefales).

- hurtig vask af tøj, som næsten ikke er snavset.

Flexitime er kun tilgængelig med programmerne i tabellen.

Indikator	Eco 40-60	Bomuld	Syntetisk	Finvask	Mørkt tøj
---- ¹⁾	■	■	■	■	■
--		■	■	■	■
-	■	■	■	■	■



¹⁾ Standardvarighed for alle programmer.

10. INDSTILLINGER

10.1 Børnesikring




Med dette tilvalg kan du forhindre, at børn leger med betjeningspanelet.

- For at **aktivere/deaktivere** dette tilvalg skal du trykke på  og  samtidigt, indtil  tændes/slukkes. Du kan aktivere dette tilvalg:

- Når du trykker på  : tilvalgsfunktionerne og programknappen er låst.
- Før du trykker på  : kan apparatet ikke starte.



10.2 Permanent ekstra skylning


Med dette tilvalg får du permanent en ekstra skylning, når du indstiller et nyt program.

- For at **aktivere/deaktivere** dette tilvalg skal du trykke på  og  samtidigt, indtil  tændes/slukkes.


10.3 Lydsignaler

Lydsignalerne høres, når:

- Programmet er færdigt.
 - Apparatet har en funktionsfejl.
- For at deaktivere/aktivere lydsignalerne skal du trykke på  og  samtidigt i 3 sekunder.

-  Hvis du deaktivere lydsignalerne, vil de fortsætte med at gå i gang, når maskinen har en fejl.

11. FØR FØRSTE ANVENDELSE

-  Under installation eller inden først anvendelse ser du muligvis noget vand i apparatet. Dette er restvand, der er tilbage i apparatet efter en fuld funktionstest på fabrikken for at sikre, at apparatet leveres til kunder i perfekt stand, og det er ikke noget problem.

1. Sæt stikket i kontakten.
2. Åbn for vandhanen.
3. Kom lidt vaskemiddel i rummet for vaskefasen.
4. Indstil og start et program til bomuld ved den højeste temperatur uden vasketøj.

Dette fjerner alt eventuelt snavs fra tromle og kar.

12. DAGLIG BRUG

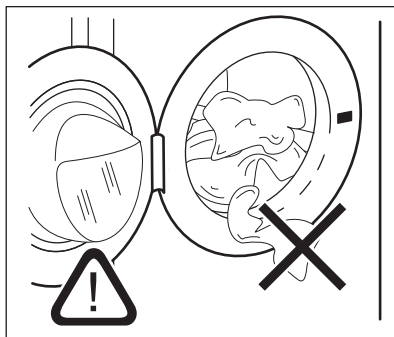
-  **ADVARSEL!**
Se kapitlerne om sikkerhed.


12.1 Ilægning af vasketøjet

1. Åbn apparatets luger
2. Tøm lommerne, og fold elementerne ud, inden du lægger dem i apparatet.
3. Kom vasketøjet i tromlen, én ting ad gangen.

Sørg for ikke at lægge for meget vasketøj i tromlen.

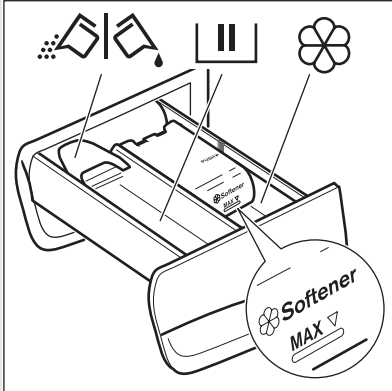
4. Luk lugen godt til.






-  Sørg for, at intet vasketøj sætter sig fast mellem forseglingen og lugen for at undgå risiko for vandlækage og beskadigelse af vasketøjet.

- i** Vask af meget olieholdige, fedtede pletter kan forårsage beskadigelse af vaskemaskinens gummideler.

12.2 Påfyldning af vaske- og plejemidler



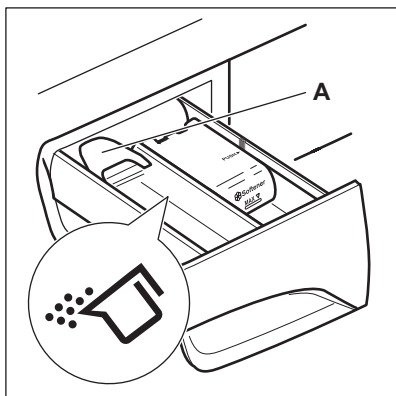
The diagram shows a detergent dispenser with three compartments. The top left compartment is for pre-wash detergent, indicated by a pre-wash icon. The top middle compartment is for main wash detergent, indicated by a main wash icon. The top right compartment is for softener, indicated by a softener icon. A circular callout points to the softener compartment, showing a softener packet with the 'MAX' level marked.

	Rum til vaskefasen. Hvis du bruger et flydende vaskemiddel, skal du hælde det i, lige inden du starter programmet.
	Rum til flydende tilsætningsmidler (skyllemiddel, stivelse).
MAX	Maks. niveau af mængde flydende tilsætningsmidler.
	Klap til pulver eller flydende vaskemiddel.

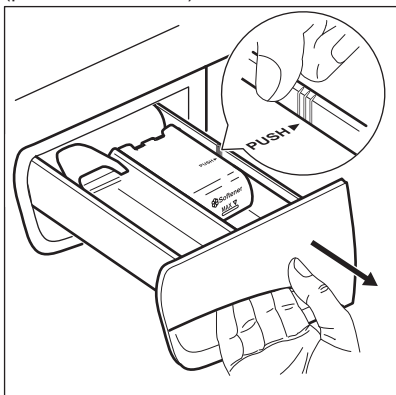
Når du indstiller et forvaskprogram (eller tilvalg), skal du hælde vaskemidlet til forvaskfasen direkte i tromlen.

- i** Følg altid anvisningerne på pakken af vaskemiddelprodukterne, men vi anbefaler, at du ikke overskrider det maksimalt angivne niveau (**MAX**). Denne mængde garanterer de bedste vaskeresultater.
- i** Efter et vaskeprogram bør du om nødvendigt fjerne evt. vaskemiddelrester fra beholderen til vaskemiddel.

12.3 Flydende eller pulvervaskemiddel

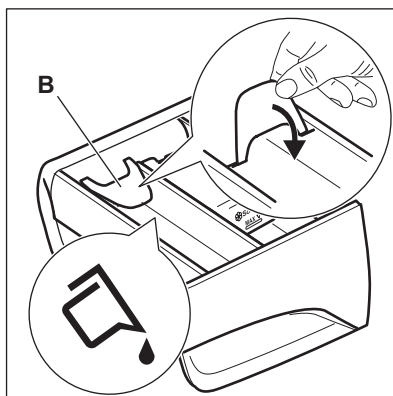


Klappens standardposition er **A** (pulvervaskemiddel).



Sådan bruger du flydende vaskemiddel:

1. Fjern skuffen. Tryk skuffens kant på plads med pilen (PUSH) for nemmere at fjerne skuffen.

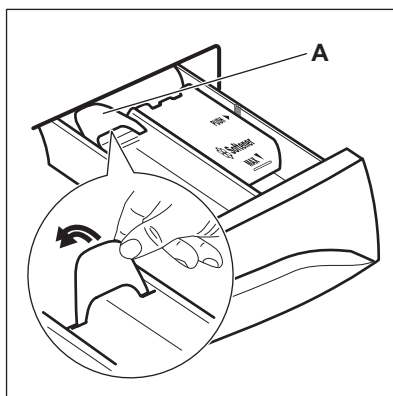


- 2.** Sæt klappen i position **B**.
- 3.** Sæt skuffen tilbage i fordybningen.



Når du bruger flydende vaskemiddel:


- Brug hverken gelegagtige eller tyktflydende vaskemidler.
- Hæld ikke mere flydende vaskemiddel i end 120 ml.
- Indstil ikke programmet med forvask.
- Indstil ikke den udskudte start.





Når klappen er i position **B**, og du ønsker at bruge pulvervaskemiddel:


- 1.** Fjern skuffen.
- 2.** Sæt klappen i position **A**.
- 3.** Sæt skuffen tilbage i fordybningen.




12.4 Indstilling af et program


1. Drej programknappen, og indstil programmet:
 - Kontrollampen  blinker.
 - Displayet viser niveauet af TimeManager, programvarigheden og lamperne for programfaserne.
2. Ændr temperaturen hvis påkrævet og centrifugeringshastigheden, eller tilføj tilgængelige tilvalg. Når du aktiverer et tilvalg, tændes kontrollampen for det indstillede tilvalg.

 Hvis du indstiller noget forkert, viser displayet meddelelsen .

12.5 Start af et program uden udskudt start

Tryk på .

- Lampen  holder op med at blinke og forbliver tændt.
- Lampen  begynder at blinke i displayet.
- Programmet starter, lugen låses og displayet viser lampen .
- Udtømningspumpen kan køre i en kort periode, når apparatet fyldes med vand.


 Efter ca. 15 minutter fra start af programmet:


- Apparatet justerer automatisk programmets varighed i overensstemmelse med mængden af vasketøj.
- Displayet viser den nye værdi.



12.6 Start af et program med udskudt start




1. Tryk på Udskudt start en eller flere gange, indtil displayet viser den forsinkelse, du vil indstille.

Den relevante indikator tændes i displayet.


2. Tryk på :
 - Apparatet starter nedtællingen.

- Lugen låses, og displayet viser lampen .
- Programmet starter automatisk, når nedtællingen er afsluttet.


 Du kan annullere eller ændre indstillingen af den udskudte start, før du trykker på . Sådan annulleres den udskudte start:

- Tryk på  for at sætte apparatet på pause.
- Tryk på Udskudt start, indtil displayet viser .
- Tryk på  igen for straks at starte programmet.

12.7 AutoSense Systemfyldningsdetektionen


Efter at have berørt Start/pause -knappen:


1. AutoSense System begynder med at estimere mængdens vægt for at beregne den reelle programvarighed. I denne fase viser displayet den enkle animation.
2. Efter ca. 10-15 minutter vises den nye programvarighed. ProSense-teknologien justerer automatisk programvarigheden til vasketøjet i tromlen for at opnå perfekte vaskeresultater på kortest mulig tid.

 AutoSense System er ikke tilgængelig med alle programmer såsom Uld, Centrifugering/Tømning, Skyl, Kvik + 14min, Kvik 30min og programmer med korte cyklusser.


12.8 Afbrydelse af et program og ændring af tilvalg


Du kan kun ændre visse tilvalg, inden de går i gang.

1. Tryk på .


- Lampen blinker.
- Ændring af tilvalgene.
 - Tryk på  igen. Programmet fortsætter.


12.9 Annullering af et igangværende program

- Drej programknappen hen på  for at annullere programmet og slukke for apparatet.
- Drej programknappen igen for at tænde for apparatet. Nu kan du indstille et nyt vaskeprogram.



 Før der startes et nyt vaskeprogram, tømmes apparatet muligvis for vand. Hvis det er tilfældet, skal du kontrollere, at der stadig er vaskemiddel i beholderen til vaskemiddel. Hvis det ikke er tilfældet, skal du fylde vaskemiddel i igen.

12.10 Åbning af lugen, når den udskudte start er i gang


Når en udskudt start er aktiv, er apparatets luge låst, og lampen  er tændt.

- Tryk på  for at indstille apparatet til pause.

Kontrollampen  begynder at blinke.

- Vent ca. 2 minutter, til lampen for låst luge  holder op med at blinke og slukkes.
- Du kan åbne lugen.
- Luk lugen, og tryk på  igen. Den udskudte start fortsætter med at fungere.


12.11 Åbning af apparatets luge, når programmet er i gang

Mens et program er i gang, er apparatets luge låst, og lampen  er tændt.







FORSIGTIG!



Hvis vandets temperatur og niveau i tromlen er for højt, kan du ikke åbne lugen.

- Drej programknappen hen på  for at slukke for apparatet.
- Vent nogle minutter, og åbn så apparatets luge.
- Luk apparatets luge.
- Indstil programmet igen.




12.12 Ved program slut

- Apparatet stopper automatisk.
- Lydsignalet lyder (hvis det er aktiveret).
-  vises i displayet.
- Lampen for  slukkes.
- Lampen for lugens lås  blinker i nogle få minutter og slukkes derefter.
- Du kan åbne lugen.
- Fjern vasketøjet i apparatet. Sørg for, at tromlen er tom.
- Luk for vandhanen.
- Drej programknappen hen på  for at slukke for apparatet.
- Lad lugen stå på klem for at forhindre mug og lugte.

Vaskeprogrammet er færdigt, men der er vand i tromlen:

- Tromlen drejer jævnt for at forhindre, at vasketøjet krøller.
- Lampen for lugens lås  er tændt. Lampen  blinker. Lugen forbliver låst.
- Du skal tømme vandet ud for at åbne lugen.

Sådan udtømmes vandet:

- Tryk på . Apparatet udtømmer vandet og centrifugerer.
- Når programmet er færdigt, blinker lampen for lugens lås  i nogle få minutter. Når den slukkes, kan du åbne lugen.
- Drej programknappen hen på  for at slukke for apparatet.




Apparatet tømmes og centrifugerer automatisk efter ca. 18 timer (undtagen uldprogrammet).

12.13 Standby

Nogle minutter efter at vaskeprogrammet er slut, aktiveres den energibesparende tilstand, hvis du ikke slukker apparatet.

Den energibesparende tilstand reducerer energiforbruget, når apparatet er i standby.

- Alle kontrollamperne og displayet slukkes.
- Lampen for  blinker langsomt

- Tryk på et af tilvalgene for at deaktivere den energibesparende tilstand.



Hvis du indstiller et program eller et tilvalg, der ender med vand i tromlen, aktiveres den energibesparende funktion **ikke** for at minde dig om at tømme vandet.

13. RÅD OG TIP



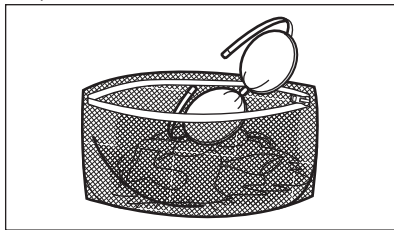
ADVARSEL!

Se kapitlerne om sikkerhed.

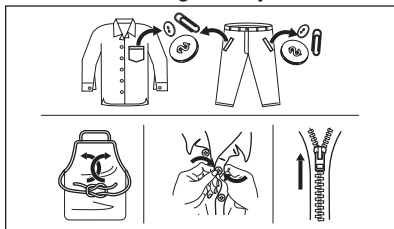
13.1 Ilægning af vasketøj

- Opdel vasketøjet i: hvidt, kulørt, syntetiske stoffer, finvask og uld.
- Følg vaskeanvisningerne på vasketøjsmærkerne.
- Undgå at vaske hvidt og kulørt tøj sammen.
- Visse kulørte ting kan blive affarvet ved den først vask. Vi anbefaler, at du vasker dem separat de første par gange.
- Vend indersiden udad på flerlagede stoffer, uld og genstande med trykte illustrationer.
- Forbehandl genstridige pletter.
- Vask genstridige pletter med et specielt vaskemiddel.
- Vær forsigtig med gardiner. Fjern krogene, eller læg gardinerne i en vaskepose eller i et pudebetræk.
- En for lille mængde vasketøj kan forårsage problemer med centrifugeringen, hvilket kan føre til for kraftig vibration. Hvis dette sker:
 - a. afbryd programmet, og åbn lugen (se kapitlet "Daglig brug");
 - b. gendistribuer mængden manuelt, så genstandene er jævnt fordelt i karret.
 - c. tryk på Start/pause-knappen. Centrifugeringsfasen fortsætter.
- Undgå at vaske tøj fuldt af langt dyrehår eller tøj af dårlig kvalitet, der frigiver meget fnuller, som kan blokere drænkredsløbet og derfor kræver Service-assistance.

- Knap pudebetræk, luk lynlåse, hægt hæfter, og lås tryklåse. Bind bæltter, snore, snørebånd, bånd og andre løse genstande.
- Vask ikke tøj uden sømme eller med snit. Brug en vaskepose til at vaske små og/eller sarte genstande (f.eks. bh'er med bøjle, bæltter, strømpebukser, snørebånd, bånd osv).



- Tøm lommerne og fold tøj ud.



13.2 Vanskelige pletter

Til nogle pletter er vand og vaskemiddel ikke tilstrækkeligt.

Vi anbefaler, at du forbehandler disse pletter, inden du lægger tøjet i maskinen.

Man kan få specielle pletfjernere. Brug den specielle pletfjerner, der kan anvendes til plet- og stoftypen.

13.3 Vaskemiddeltpe og -mængde

Valget af vaskemiddel og brugen af korrekte mængder påvirker ikke kun dine vaskeresultater, men hjælper også med at undgå affald og beskytte miljøet:

- Brug kun vaskemidler og andre behandlinger, der er specielt beregnet til vaskemaskiner: Følg først disse generelle regler:
 - vaskepulver til alle stoftyper undtagen sarte ting. Foretræk vaskepulver med blegemiddel til hvide ting og hygiejnisering af vasketøj,
 - flydende vaskemiddel, helst til vaskesprogrammer med lave temperaturer (60 °C maks.) til alle stoftyper eller specialmiddel kun til uld.
- Valget og mængden af vaskemiddel vil afhænge af: type stof (finvask, uld, bomuld osv.), tøjets farve, mængdens størrelse, grad af snavs, vasketemperatur og hårdheden af det anvendte vand.
- Følg anvisningerne på pakken af vaskemidlerne eller andre behandlingsmidler uden at overskride det angivne maksimumniveau (**MAX**).
- Undgå at blande forskellige typer vaskemidler.
- Brug mindre vaskemiddel, hvis:
 - Der vaskes mindre tøj.
 - Tøjet kun er let snavset.
 - Der er en stor mængde skum under vask.
- Når du bruger vaskemiddeltabs eller -kapsler, skal du altid lægge dem ind i tromlen, ikke i vaskemiddelskuffen.

Utilstrækkeligt vaskemiddel kan forårsage:

- utilfredsstillende vaskeresultater,
- at vaskemængden bliver grå,
- fedtet tøj,
- mug i apparatet.

For meget vaskemiddel kan forårsage:

- skumdannelse,
- reduceret vaskeeffekt,
- utilstrækkelig skylning,
- en større indvirkning på miljøet.

13.4 Råd om økologi

For at spare vand og energi og for at hjælpe med at beskytte miljøet anbefaler vi, at man følger disse råd:

- **Normalt snavset tøj** kan vaskes **uden forvask** for at spare vaskemiddel, vand og tid (det beskytter også miljøet!).
- Hvis apparatet fyldes til den **maksimale kapacitet, der er angivet for hvert program, hjælper det med at reducere energi- og vandforbrug**.
- Med tilstrækkelig forbehandling kan man fjerne pletter og begrænset snavs. Derefter kan vasketøjet vaskes ved en lavere temperatur.
- For at bruge den rigtige mængde vaskemiddel bør du se den mængde, der er foreslået af vaskemiddelproducenten, og kontrollere vandets hårdhed i dit husholdningssystem. Se 'Vandets hårdhedsgrad'.
- Indstil den **maksimalt mulige centrifugeringshastighed** for det valgte vaskeprogram, **inden du tørrer dit vasketøj i en tørretumbler**. Dette sparer energi under tørring!

13.5 Vandets hårdhed

Hvis vandets hårdhedsgrad i dit område er højt eller moderat, anbefaler vi, at du bruger et afkalkningsmiddel til vaskemaskiner. I områder, hvor vandets hårdhedsgrad er lav, er det ikke nødvendigt at bruge skyllemiddel.

Kontakt dit lokale vandværk for at få oplysninger om vandets hårdhedsgrad.

Brug den korrekte mængde skyllemiddel. Følg anvisningerne, som findes på pakningen af produktet.

14. VEDLIGEHOLDELSE OG RENGØRING



ADVARSEL!

Se kapitlerne om sikkerhed.



Apparatet er kun beregnet til normal husholdningsbrug.



Læs kapitlet omhyggeligt for at få den bedste vedligeholdelse og pleje.

14.1 Periodisk rengøringsplan

Periodisk rengøring hjælper med at forlænge dit apparats levetid.

Efter hver cyklus skal du holde lugen og vaskemiddelskuffen en smule på klem for at få luftcirkulation og tørre fugtigheden inde i apparatet: dette forhindrer skimmel og lugt.

Hvis apparatet ikke bruges i lang tid: luk for vandhanen, og kobl maskinen fra strømforsyningen.

Vejledende periodisk rengøringsplan:

Afkalkning	To gange om året
Vedligeholdelsesvask	En gang om måneden
Rengør lugetætning	Hver anden måned
Rengør tromle	Hver anden måned
Rengør vaskemiddelskuffe	Hver anden måned
Rengør tilløbsslangen og filteret i indløbsventilen	To gange om året

De følgende afsnit forklarer, hvordan du skal rengøre hver del.

14.2 Fjernelse af fremmedlegemer



Sørg for, at alle lommer er tomme, og at alle løse elementer er fastgjort, inden du kører programmet. Se 'Ilægning af vasketøj' i 'Råd og tips'.

Fjern eventuelle fremmedlegemer (såsom metalclips, knapper, mønter osv.), som du måske kan finde i lugetætningen, tilløbsslangefilteret og tromlen. Se afsnittene 'Lugetætning med dobbelt kantvandlås', 'Rengøring af tromlen' og 'Rengøring af tilløbsslangen og ventilfilteret'. Kontakt om nødvendigt det autoriserede servicecenter, hvis dette ikke hjælper.

14.3 Udvendig rengøring

Rengør kun maskinen med mild sæbe og varmt vand. Tør alle overfladerne helt. Brug ikke skurepuder eller ridsemateriale.



FORSIGTIG!

Undlad at bruge sprit, opløsningsmidler eller kemiske produkter.



FORSIGTIG!

Rengør ikke metalflader med klorinbaseret rengøringsmiddel.

14.4 Afkalkning



Hvis vandets hårdhedsgrad i dit område er højt eller moderat, anbefaler vi, at du bruger et afkalkningsmiddel til vaskemaskiner.

Undersøg regelmæssigt tromlen for kalk.

De almindelige vaskemidler indeholder skyllemidler, men vi anbefaler at køre et program med tom tromle og et afkalkningsmiddel ind imellem.

- i** Følg altid anvisningerne, som findes på pakningen af produktet.

14.5 Vedligeholdelsesvask

Den gentagne og længerevarige brug af programmer ved lave temperaturer kan forårsage aflejring af vaskemiddel, fnugrester, bakterievækst i tromlen og karret. Dette kan forårsage dårlige lugte og mug. For at fjerne disse aflejring og rengøre apparatets indvendige del bør du køre en vedligeholdelsesvask regelmæssigt (mindst én gang om måneden).

- i** Se kapitlet Rengøring af tromlen.

14.6 Rengøring af tromle

Undersøg regelmæssigt tromlen for at undgå uønskede aflejring.

Der kan aflejres rust i tromlen på grund af rustent fremmedlegeme i vasketøjet, eller fordi brugsvandet er jernholdigt.

Rengør tromlen med specielle produkter til rustfrit stål.

- i** Følg altid anvisningerne, som findes på pakningen af produktet.
Rengør ikke tromlen med sure afkalkningsmidler, skuremidler, der indeholder klor eller jern eller ståluld.

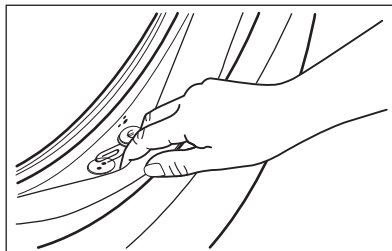
Sådan opnås en grundig rengøring:

1. Fjern alt vasketøjet i tromlen.
2. Køb et Bomuld-program med den højeste temperatur.
3. Tilføj en lille mængde vaskepulver i den tomme tromle for at skylle evt. rester ud.

14.7 Dørtætning med dobbelt kantfælde

Dette apparat er designet med et **selvrensende dræningssystem**, der gør det muligt at dræne fnugfiltre, som falder af tøjet, ud med vandet. Se jævnlige tætningen efter. Mønter,

knapper, andre små genstande kan genvindes i slutningen af cyklussen.



Rengør den, hvis det er nødvendigt, ved hjælp af et rengøringsmiddel med ammoniak uden at ridse tætnings overflade.

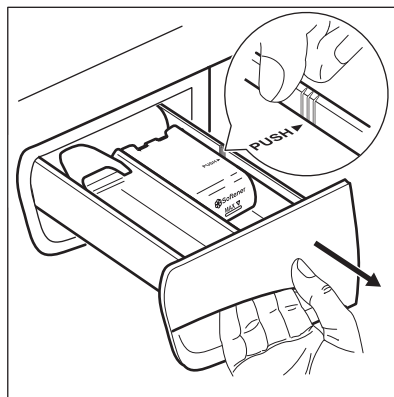
- i** Overhold altid anvisningerne, som findes på pakningen af produktet.

Se efter og fjern genstande (hvis der er nogen), der kan sætte sig fast i folden.

Sørg for, at der ikke er vasketøj tilbage mellem pakningen og lugen.

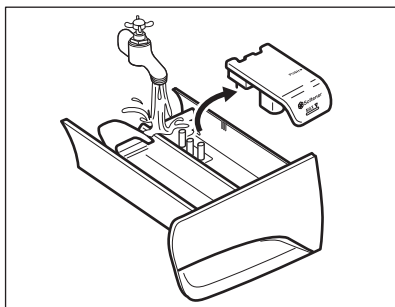
Brug en fugtig klud til at fjerne snavs eller vandrester, der er tilbage i lågens pakningen, efter programmet er kørt.

14.8 Rengøring af sæbeskuffen

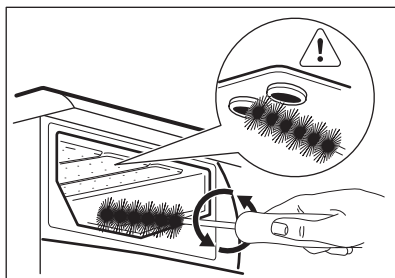


1.

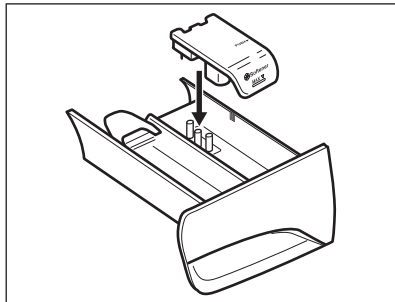
2.



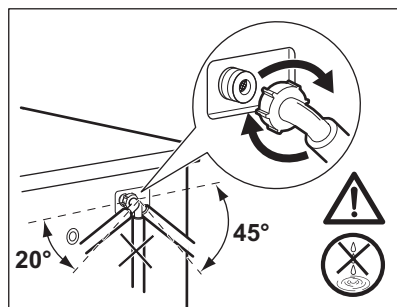
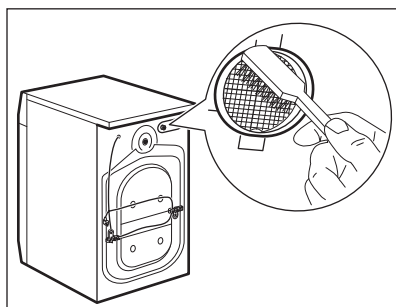
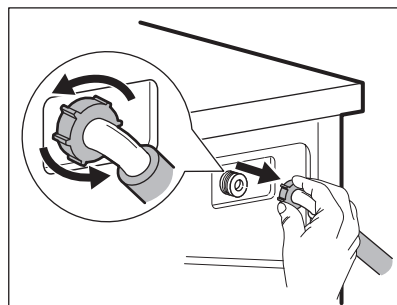
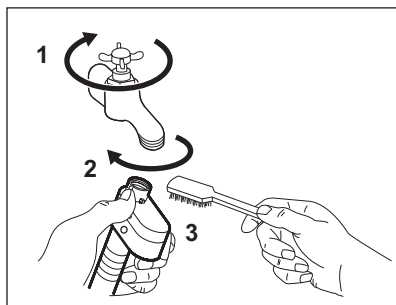
3.



4.



14.9 Rengøring af tilløbsslangen og filteret i indløbsventilen



14.10 Frostsikring

Hvis apparatet bliver installeret et sted, hvor temperaturen kan blive mindre end

0 °C, skal du fjerne det resterende vand fra tilløbsslangen og afløbspumpen.

1. Træk stikket ud af stikkontakten.

2. Luk for vandhanen.
3. Læg de to ender af tilløbsslangen i en beholder, og lad vandet løbe ud af slangen.
4. Tøm afløbspumpen. Se nødtømningsproceduren.
5. Når afløbspumpen er tom, sættes tilløbsslangen på igen.

**ADVARSEL!**

Kontroller, at temperaturen er over 0 °C, inden du bruger apparatet igen. Producenten er ikke ansvarlig for skader forårsaget af lave temperaturer.

15. FORBRUGSVÆRDIER

15.1 Introduktion



Se linket www.theenergylabel.eu for detaljerede oplysninger om energimærket.



QR-koden på energimærket, der leveres med maskinen, indeholder et link til oplysningerne relateret til apparatets ydelse i EU EPREL-databasen. Opbevar energimærket til reference sammen med brugervejledningen og alle andre dokumenter, der følger med denne maskine. Det er også muligt at finde de samme oplysninger i EPREL ved hjælp af linket <https://eprel.ec.europa.eu> og modelnavnet og produktnummeret, som du finder på skabets typeskilt. Se kapitlet "Produktbeskrivelse" for placering af typeskiltet.

15.2 Forklaring

kg	Ilægning af tøj.	t:mm	Programvarighed.
kWh	Energiforbrug.	°C	Temperatur i vasketøjet.
Liter	Vandforbrug.	rpm	Centrifugeringshastighed.
%	Resterende fugt ved slutningen af centrifugeringsfase. Jo højere centrifugeringshastighed, des højere er støjen, og des lavere er den resterende fugt.		



Værdier og programvarighed kan variere afhængigt af forskellige forhold (f.eks. rumtemperatur, vandtemperatur og -tryk, mængdens størrelse og type vasketøj, forsyningsspænding), samt hvis du ændrer standardindstillingen for et program.

15.3 I henhold til Kommissionens forordning EU 2019/2023

Eco 40-60-program	kg	kWh	Liter	t:mm	%	°C	rpm ¹⁾
Hel fyldning	7	0.890	47	3:20	53	40	1351
Halv fyldning	3,5	0.530	38	2:40	53	32	1351
Kvart fyldning	2	0.240	33	2:40	54	22	1351

1) Maks. centrifugeringshastighed.

Strømforgbrug i forskellige tilstande

Slukket (W)	Standby (W)	Udskyd start (W)
0.50	0.50	4.00
Tid til slukket/standbytilstand er maksimum 15 minutter.		

15.4 Almindelige programmer



Disse værdier er kun vejledende.

Program	kg	kWh	Liter	t:mm	%	°C	rpm ¹⁾
Bomuld ²⁾ 90 °C	7	2.35	90	3:10	52	85	1400
Bomuld 60 °C	7	1.60	85	3:00	52	55	1400
Bomuld ³⁾ 20 °C	7	0.40	85	2:45	52	20	1400
Syntetisk 40 °C	3	0.65	55	2:00	35	40	1200
Finvask ⁴⁾ 30 °C	2	0.30	45	1:20	35	30	1200
Uld 30 °C	1,5	0.30	65	1:05	30	30	1200

1) Referenceindikator for centrifugeringshastigheden.

2) Velegnet til vask af meget snavsede stoffer.

3) Velegnet til vask af let snavsset bomuld, syntetiske stoffer og blandingsfibre.

4) Den udfører også hurtige vaskeprogrammer til let snavsset tøj.

16. FEJLFINDING



ADVARSEL!

Se kapitlerne om sikkerhed.

16.1 Alarmkoder og mulige fejl

Apparatet starter ikke eller stopper under drift. Prøv først at finde en løsning på problemet (se i tabellerne).



ADVARSEL!

Sluk for apparatet, før der udføres nogen som helst form for eftersyn.

Ved nogle problemer viser displayet en alarmkode, og knappen

Start/pause  kan blinke kontinuerligt:

Problem	Mulig årsag
E 10 Apparatet tager ikke vand ind korrekt.	<ul style="list-style-type: none"> • Kontrollér, at der åbnet for vandhanen. • Sørg for, at vandtrykket ikke er for lavt. Kontakt det lokale vandværk for at få disse oplysninger. • Kontrollér, at vandhanen ikke er tilstoppet. • Kontrollér, at der ikke er knæk eller bøjninger på tilløbsslangen. • Kontrollér, at tilløbsslangen er tilsluttet korrekt. • Dette problem kan også være forårsaget af det tilstoppede afløbskredsløb. Kontakt det autoriserede servicecenter. • Kontrollér, at tilløbsslangens filter og filteret til indløbsventilen ikke er tilstoppet. Se "Vedligeholdelse og rengøring".
E20 Apparatet tømmer ikke vandet ud.	<ul style="list-style-type: none"> • Kontrollér, at vaskens vandlås ikke er tilstoppet. • Kontrollér, at afløbsslangen ikke er knækket eller bøjet. • Dette problem kan være forårsaget af det tilstoppede afløbskredsløb. Kontakt det autoriserede servicecenter. • Kontrollér, at afløbsslangen er tilsluttet korrekt. • Indstil tømningsprogrammet, hvis du indstiller et program uden tømningssfasen. • Indstil tømningsprogrammet, hvis du indstiller en funktion, som slutter med vand i tromlen.
E40 Apparatets luge er åben eller ikke rigtigt lukket.	<ul style="list-style-type: none"> • Kontrollér, at lugen er lukket korrekt.
E91 Intern fejl. Ingen kommunikation mellem apparatets elektroniske elementer.	<ul style="list-style-type: none"> • Programmet sluttede ikke korrekt, og apparatet stoppede for tidligt. Sluk for apparatet, og tænd igen • Kontakt det autoriserede servicecenter, hvis alarmkoden vises igen.

EHO


Strømforsyningen er ustabil.

- Vent, indtil strømforsyningen er stabil.

Sluk og tænd for apparatet, hvis displayet viser andre alarmkoder.

Kontakt det autoriserede servicecenter, hvis problemet fortsætter.

I tilfælde af et forskelligt problem med vaskemaskinen bør du kontrollere tabellerne herunder for mulige løsninger.

Problem	Mulig årsag
Programmet starter ikke.	<ul style="list-style-type: none"> • Sørg for, at netstikket er sat rigtigt i stikkontakten. • Kontrollér, at apparatets låge er lukket. • Kontrollér, at der ikke er en sprunget sikring i sikringsdåsen. • Sørg for, at Start/pause  ikke er aktiveret. • Hvis udskudt start er indstillet, skal du annullere indstillingen eller vente på, at nedtællingen er slut. • Deaktiver børnesikringen, hvis den er aktiveret. • Kontrollér knappens position på det valgte program.
Apparatet bliver fyldt med vand og tømmes med det samme.	<ul style="list-style-type: none"> • Sørg for, at afløbsslangen er placeret rigtigt. Slangen er muligvis placeret for lavt. Se under "Installation".
Centrifugeringen fungerer ikke, eller en vask varer længere end normalt.	<ul style="list-style-type: none"> • Vælg centrifugeringsprogrammet. • Dette problem kan være forårsaget af det tilstoppede afløbskredsløb. Kontakt det autoriserede servicecenter. • Justér tingene i tromlen manuelt, og start centrifugeringen igen. Dette problem kan skyldes balanceproblemer.
Der er vand på gulvet.	<ul style="list-style-type: none"> • Kontrollér, at tilslutningerne til vandslangen er tætte, og at der ikke er nogen lækager. • Kontrollér, at tilløbsslangen og afløbsslangen ikke har nogen skader. • Kontrollér, at du bruger det rigtige vaskemiddel og den korrekte mængde.
Du kan ikke åbne apparatets luge.	<ul style="list-style-type: none"> • Kontrollér, at der ikke er valgt et vaskeprogram, som ender med vand i karret. • Kontrollér, at vaskeprogrammet er slut. • Indstil tønningsprogrammet, hvis der er vand i tromlen. • Kontrollér, at apparatet får strøm. • Dette problem kan skyldes en funktionsfejl i apparatet. Kontakt det autoriserede servicecenter.
Apparatet udsender en unormal lyd og vibrerer.	<ul style="list-style-type: none"> • Kontrollér, om nivelleringen af apparatet er korrekt. Se under "Installation". • Kontrollér, at emballagen og/eller transportboltene er fjernet. Se under "Installation". • Læg mere tøj i tromlen. Der kan være for lidt tøj i maskinen.


Problem	Mulig årsag
Programmets varighed øges eller mindskes, når programmet kører.	<ul style="list-style-type: none"> • AutoSense SystemSensiCare-systemet kan justere programvarigheden i henhold til vasketøjets type og mængde. Se "AutoSense System-fyldningsdetektion" i kapitlet "Daglig brug".
Resultatet af vasken er utilfredsstillende.	<ul style="list-style-type: none"> • Forøg mængden af vaskemiddel, eller brug et andet vaskemiddel. • Brug specielle produkter til at fjerne vanskelige pletter, inden du vasker tøjet. • Kontrollér, at du har indstillet den korrekte temperatur. • Reducér mængden af vasketøj.
Der dannes for meget skum i tromlen under en vaskecyklus.	<ul style="list-style-type: none"> • Mindsk mængden af vaskemiddel.
Efter en vaskecyklus er der rester af vaskemiddel i skuffen.	<ul style="list-style-type: none"> • Sørg for, at klappen er placeret det rigtige sted (OP for pulvervaskemiddel - NED for flydende vaskemiddel). • Sørg for, at du har brugt beholderen til vaskemiddel i henhold til de indikationer, du har fået i denne vejledning.


Tænd for maskinen, når den er kontrolleret. Programmet fortsætter fra det punkt, hvor det blev afbrudt.

Kontakt det autoriserede servicecenter, hvis problemet opstår igen.

De nødvendige oplysninger til servicecenteret er angivet på maskinens typeskilt.

17. MILJØHENSYN

Genbrug materialer med symbolet . Anbring emballagematerialet i passende beholdere til genbrug. Hjælp med at beskytte miljøet og menneskelig sundhed samt at genbruge affald af elektriske og elektroniske apparater.

Kasser ikke apparater, der er mærket med symbolet , sammen med husholdningsaffaldet. Lever produktet tilbage til din lokale genbrugsplads eller kontakt din kommune.

SISÄLTÖ

1. TURVALLISUUSTIEDOT.....	35
2. TURVALLISUUSOHJEET.....	36
3. TUOTEKUVAUS.....	39
4. TEKNISET TIEDOT.....	39
5. ASENNUS.....	40
6. LISÄVARUSTEET.....	43
7. KÄYTTÖPANEELI.....	44
8. OHJELMATAULUKKO.....	46
9. LISÄTOIMINNOT.....	49
10. ASETUKSET.....	51
11. KÄYTTÖÖNOTTO.....	52
12. PÄIVITTÄINEN KÄYTTÖ.....	52
13. VIHJEITÄ JA NEUVOJA.....	56
14. HOITO JA PUHDISTUS.....	58
15. KULUTUSARVOT.....	62
16. VIANMÄÄRITYS.....	64
17. YMPÄRISTÖNSUOJELU.....	66

ARVOISA ASIAKKAAMME

Kiitos, kun valitsit tämän Husqvarna-Electrolux-tuotteen. Olemme luoneet sen antamaan sinulle moitteettoman suorituskyvyn monien vuosien ajan innovatiivisilla tekniikoilla, jotka helpottavat elämää – nämä ovat ominaisuuksia, joita et ehkä löydä tavallisista laitteista. Käytä muutama minuutti aikaasi lukeaksesi, kuinka saat kaiken kaiken hyödyn irti laitteesta.

Vieraile verkkosivullamme:



Saat käyttöön liittyviä neuvoja, esitteitä, vianmääritysohjeita sekä huolto- ja korjausohjeita:

www.husqvarna-electrolux.se/support



Rekisteröi tuotteesi saadaksesi parempaa huoltoa:

www.husqvarna-electrolux.se



Osta laitteeseesi lisävarusteita, kulutustuotteita ja alkuperäisiä varaosia:

www.husqvarna-electrolux.se/shop

ASIAKASPALVELU

Käytä aina alkuperäisiä varaosia.

Pidä seuraavat tiedot saatavilla ottaessasi yhteyttä valtuutettuun huoltoliikkeeseemme: Malli, PNC-tuotenumero, sarjanumero.

Tiedot löytyvät arvokilvestä.

 Varoitus / Varoimi- ja turvallisuustietoja

 Yleistietoa ja vinkkejä

 Ympäristönsuojelutietoja

Oikeus muutoksiin pidätetään.

1. ⚠️ TURVALLISUUSTIEDOT

Lue laitteen mukana toimitetut ohjeet ennen laitteen asennusta ja käyttöä. Valmistaja ei ota vastuuta henkilövahingoista tai vahingoista, jotka aiheutuvat virheellisestä asennuksesta tai käytöstä. Säilytä ohjeita aina varmassa ja helppopääsyisessä paikassa tulevia käyttökertoja varten.

1.1 Lasten ja taitamattomien henkilöiden turvallisuus

- 8-vuotiaat ja sitä vanhemmat lapset sekä henkilöt, joilla on fyysisiä, aisteihin liittyviä tai henkisiä rajoitteita tai puutteellinen kokemus tai tuntemus, voivat käyttää tätä laitetta vain, jos heitä valvotaan tai ohjataan laitteen turvallisessa käytössä ja jos he ymmärtävät käyttöön liittyvät vaarat.
- Tuote on pidettävä 3–8-vuotiaiden lasten ja erittäin laajoista ja monimutkaisista toiminnallisista rajoitteista kärsivien henkilöiden ulottumattomissa, ellei heitä valvota jatkuvasti.
- Alle 3-vuotiaat lapset tulee pitää kaukana laitteesta, ellei heitä valvota jatkuvasti.
- Lapsia on valvottava, etteivät he ryhdy leikkimään laitteella.
- Kaikki pakkaukset tulee pitää lasten ulottumattomissa ja hävittää asianmukaisesti.
- Pidä pesuaineet lasten ulottumattomissa.
- Pidä lapset ja kotieläimet poissa laitteen luota silloin, kun laitteen luukku on auki.
- Jos laitteessa on lapsilukko, sitä on käytettävä.
- Lapset eivät saa puhdistaa laitetta tai suorittaa siihen kohdistuvia käyttäjän huoltotoimenpiteitä ilman valvontaa.

1.2 Yleinen turvallisuus

- Älä muuta laitteen teknisiä ominaisuuksia.

- Laite on tarkoitettu käytettäväksi normaalissa yksityisessä kotitaloudessa ja vastaavissa käyttötilanteissa, joita ovat:
 - henkilöstön keittiötilat kaupoissa, toimistoissa ja muilla työpaikoilla;
 - hotelleissa, motelleissa, ja muissa majoitustiloissa.
 - kerrostalojen tai pikapesuloiden yleiset tilat.
- Laitteen enimmäispyykkikuorma on 7 kg. Ohjelmien enimmäistäyttömäärää ei saa ylittää (ks. kappale “Ohjelmataulukko”).
- Tulovesipisteestä tulevan veden paineen tulee olla poistotien liittimessä välillä 0,5 bar (0,05 MPa) ja 8 bar (0,8 MPa).
- Pohjan tuuletusaukot eivät saa olla maton tai muun lattiapäällysteen peitossa.
- Laite tulee liittää vesijohtoverkkoliitäntään käyttämällä tuotteen mukana toimitettuja tai muita valtuutetun huoltopalvelun toimittamia uusia letkusarjoja.
- Vanhaa letkustoa ei saa käyttää.
- Jos virtajohto vaurioituu, sen saa vaihtaa vain valmistaja, valtuutettu huoltoliike tai vastaava ammattitaitoinen henkilö, jotta vältytään sähkövaaroilta.
- Kytke laite pois päältä ja irrota pistoke pistorasiasta, ennen kuin aloitat huoltotoimet.
- Älä käytä korkeapainevesisuihkuja ja/tai höyryä laitteen puhdistamiseen.
- Puhdista laite kostealla liinalla. Käytä ainoastaan neutraaleja pesuaineita. Älä käytä hankaavia tuotteita, hankaavia sieniä, liuotteita tai metalliesineitä.

2. TURVALLISUUSOHJEET

2.1 Asennus



Asennuksessa on noudatettava asiaankuuluvia paikallisia määräyksiä.

- Säilytä kuljetuspultit varmassa paikassa. Jos laitetta halutaan siirtää tulevaisuudessa, kuljetuspultit tulee asentaa takaisin rummun lukitsemiseksi ja sisäisten vaurioiden välttämiseksi.
- Poista kaikki pakkausmateriaalit ja kuljetuspultit, mukaan lukien kumiholkki välilevyllä.

- Siirrä laitetta aina varoen, sillä se on raskas. Käytä aina suojakäsineitä ja suojaavia jalkineita.
- Noudata koneen mukana toimitettuja asennusohjeita.
- Vaurioitunutta laitetta ei saa asentaa tai käyttää.
- Älä asenna tai käytä laitetta tilassa, jossa se voi altistua alle 0 °C lämpötilalle tai sääolosuhteille.
- Varmista, että laitteen asennuspaikan lattia on tasainen, vakaa, lämmönkestävä ja puhdas.
- Varmista riittävä ilmankierto laitteen ja lattian välissä.
- Kun laite on asetettu lopulliseen asennuspaikkaan, tarkista, että se on oikein tasapainossa vesivaakaa käyttäen. Säädä tarvittaessa laitteen säätöjalkoja.
- Laitetta ei saa asentaa suoraan lattiaviemärin päälle.
- Laite tulee suojata vesiroiskeilta ja liialliselta kosteudelta.
- Älä asenna laitetta paikkaan, jossa laitteen luukkuja ei voida avata kokonaan.
- Älä aseta suljettua astiaa laitteen alapuolelle mahdollisten vesivuotojen varalta. Ota yhteyttä valtuutettuun huoltoliikkeeseen tarkistaaksesi, mitä lisävarusteita voidaan käyttää.

2.2 Sähkökytkentä



VAROITUS!

Tulipalo- ja sähköiskuvaara.

- **VAROITUS:** Tämä laite on tarkoitettu asennettavaksi/liitettäväksi rakennuksen maadoitusliitäntään.
- Kytke pistoke maadoitettuun pistorasiaan.
- Varmista, että arvokilvessä olevat parametrit ovat verkkovirtalähteen sähköarvojen mukaisia.
- Älä käytä jakorasioita tai jatkojohtoja.
- Varmista, ettei pistoke ja virtajohto vaurioidu. Jos virtajohto joudutaan vaihtamaan, vaihdon saa suorittaa vain valtuutettu huoltoliike.
- Kytke pistoke pistorasiaan vasta asennuksen jälkeen. Varmista, että laitteen verkkovirtakytkentä on ulottuvilla laitteen asennuksen jälkeen.

- Älä koske virtajohtoon tai pistokkeeseen merrillä käsillä.
- Älä vedä virtajohdosta pistoketta irrottaessasi. Vedä aina pistokkeesta.

2.3 Vesiliitäntä

- Tuloveden lämpötila ei saa ylittää 25 °C.
- Älä vaurioita vesiletkuja.
- Ennen uusien putkien liittämistä, kun putkia ei ole käytetty pitkään aikaan, korjaustöiden jälkeen tai kun uusia laitteita (vesimittarit, jne.) on asennettu, anna veden virrata, kunnes se on puhdasta ja kirkasta.
- Tarkista ensimmäisen käyttökerran aikana ja sen jälkeen, ettei laitteessa ole näkyviä merkkejä vesivuodoista.
- Älä käytä jatkoletkua, jos vedenottoletku on liian lyhyt. Ota yhteyttä valtuutettuun huoltoliikkeeseen vedenottoletkun vaihtoa varten.
- Laitteen pakkauksestaan ottamisen yhteydessä tyhjennysletkusta saattaa tulla vettä. Tämä johtuu tehtaalla vedellä suoritetuista laitetesteistä.
- Voit pidentää tyhjennysletkua siten, että letkun pituus on enintään 400 cm. Ole yhteydessä valtuutettuun huoltokeskukseen muunlaisen tyhjennysletkun ja jatkeen suhteen.
- Varmista, että vesihana on ulottuvilla laitteen asennuksen jälkeen.

2.4 Käyttö



VAROITUS!

Virheellinen käyttö voi aiheuttaa henkilövahinkoja, sähköiskuja, tulipaloja, palovammoja tai laitteen vaurioitumisen.

- Noudata pesuaineen pakkauksen turvallisuusohjeita.
- Älä aseta helposti syttyviä tuotteita tai helposti syttyvien aineiden kanssa kosketuksissa olleita tuotteita laitteeseen, laitteen päälle tai sen lähelle.
- Älä pese tekstiilejä, joissa on runsaasti öljyä, rasvaa tai muita rasvaisia aineita. Muutoin pesukoneen kumiosat voivat vaurioitua. Espese kyseiset tekstiilit

käsin ennen niiden pesemistä koneessa.

- Älä koske luukun lasiin pesuohjelman ollessa käynnissä. Lasi voi olla kuuma.
- Varmista, että kaikki metalliosat on poistettu pyykistä.

2.5 Huolto

- Laitteen korjaukseen liittyvissä asioissa tulee ottaa yhteyttä valtuutettuun huoltopalveluun. Ainoastaan alkuperäisiä varaosia saa käyttää.
- Huomaa, että itse suoritettut tai muut kuin ammattilaisen suorittamat korjaukset voivat aiheuttaa vaaratilanteita ja mitätöidä takuun.
- Seuraavat varaosat ovat saatavilla 10 vuoden ajan mallin tuotannon lopettamisesta: moottori ja moottorin harjat, moottorin ja rummun välinen voimansiirto, pumpput, iskunvaimentimet ja jouset, pesurumpu, rummun ristikko ja vastaavat kuulalaakerit, lämmittimet ja lämpövastukset, mukaan lukien lämpöpumpput, putket ja vastaavat laitteistot, kuten letkut, venttiilit, suodattimet ja Aquastop-järjestelmät, piirilevyt, elektroniset näytöt, painekeytkimet, termostaatit ja anturit, ohjelmistot ja laiteohjelmistot, nollausohjelmisto mukaan lukien, luukku, luukun saranat ja tiivisteet,

muut tiivisteet, luukun lukitus, muoviset lisäosat (esim. pesuainelokerot). Huomaa, että jotkin näistä varaosista ovat saatavilla ainoastaan ammattilaiskorjajille ja kaikki varaosat eivät välttämättä koske kaikkia malleja.

- Lisätietoa tämän tuotteen sisällä olevista lampuista sekä erikseen myytävistä varalampuista: Kyseiset lamput on suunniteltu kestäämään kodinkoneissa vaativia fyysisiä olosuhteita (esim. lämpötila, värinä, kosteus) tai ne antavat tietoa laitteen toimintatilasta. Niitä ei ole tarkoitettu muihin käyttötarkoituksiin eivätkä ne sovi huoneiden valaisemiseen.

2.6 Hävittäminen



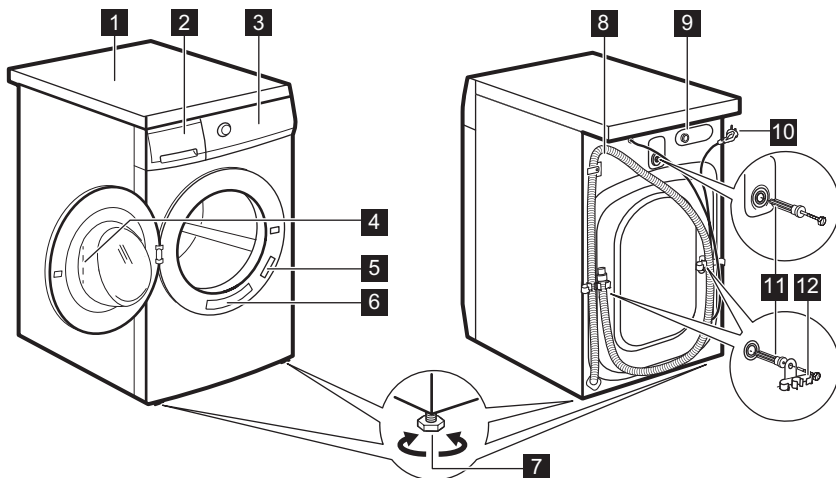
VAROITUS!

Henkilövahinko- tai tukehtumisvaara.

- Irrota laite sähköverkosta ja vedenjakelusta.
- Leikkaa virtajohto laitteen läheltä ja hävitä se.
- Poista luukun lukitus, jotta lapset ja eläimet eivät voisi jäädä kiinni rummun sisälle.
- Hävitä laite paikallisten kotitalouksien sähkö- ja elektroniikkalaiteromua (WEEE) koskevien määräyksien mukaisesti.

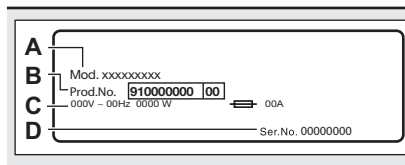
3. TUOTEKUVAUS

3.1 Laitteen kuvaus



- 1** Kansilevy
- 2** Pesuainelokero
- 3** Käyttöpaneeli
- 4** Luukun kahva
- 5** Arvoilpi
- 6** Pikamuistutuksen tarra
- 7** Säätojalat laitteen tasapainotukseen

- 8** Tyhjennysletku
- 9** Vedenottoletkun liitäntä
- 10** Virtajohto
- 11** Kuljetuspultit
- 12** Letkutuki



Arvoilpi sisältää mallin nimen (A), tuotenumeron (B), sähköarvot (C) sekä sarjanumeron (D).

4. TEKNISEET TIEDOT

Mitat	Leveys/korkeus/kokonaissyvyys	59,6 cm /84,7 cm /57,7 cm
Sähköliitäntä	Jännite Kokonaisteho Sulake Taajuus	230 V 2200 W 10 A 50 Hz

Suojakansi takaa kiinteiden hiukkasten ja kosteuden suo- jaustason, lukuun ottamatta kuitenkaan matalajännitteisiä laitteita, joissa ei ole kosteussuojaa		IPX4
Vedenpaine	Minimi Maksimi	0,5 bar (0,05 MPa) 8 bar (0,8 MPa)
Vesiliitäntä ¹⁾		Kylmä vesi
Maksimitäyttömäärä	Puuvilla	7 kg
Linkousnopeus	Suurin linkousnopeus	1351 kierrosta minuutissa

¹⁾ Liitä vedenottoletku hanaan, jossa on 3/4" kieriteitys.

5. ASENNUS

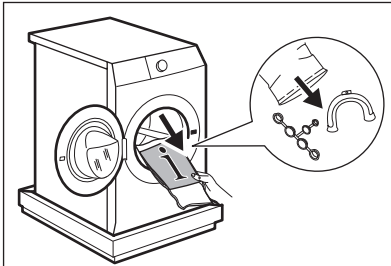


VAROITUS!

Lue turvallisuutta koskevat luvut.

5.1 Pakkauksen purkaminen

1. Avaa luukku. Poista kaikki pyykit koneesta.

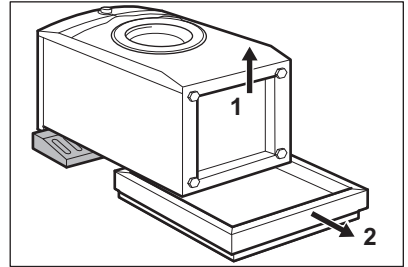


HUOMIO!

Laitteen mukana toimitetut lisävarusteet vaihtelevat mallikohtaisesti.

2. Aseta pakkaus lattialle laitteen taakse ja aseta laite varoen alas sen takaosan varaan. Poista

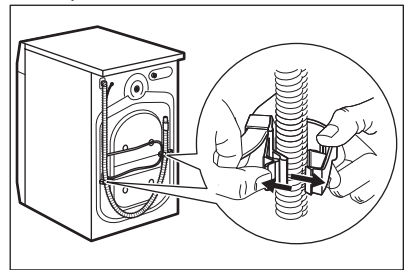
polystyreenisuoja alaosasta.



HUOMIO!

Älä aseta pesukonetta sen etuosan varaan.

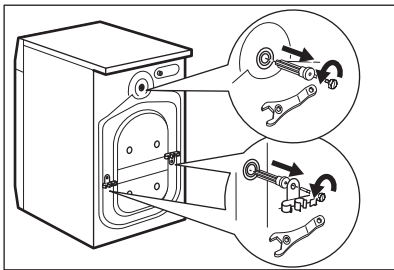
3. Aseta laite takaisin pystyasentoon. Irrota virtajohto ja tyhjennysletku letkunpidikkeistä.



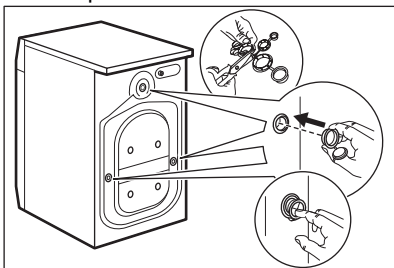
VAROITUS!

Tyhjennysletkusta tulee vettä. Tämä johtuu siitä, että pesukone on testattu tehtaalla.

4. Irrota kolme kuljetuspulttia ja vedä muoviset välilevyt ulos.



5. Aseta ohjekirjapussissa olevat muovitulpat reikiin.



- i** Pakkausmateriaalit ja kuljetustuet kannattaa säilyttää mahdollisia tulevia laitteen kuljetuksia varten.

5.2 Tietoa asennukseen

Sijoitus ja vaakatasoon asettaminen

Säädä laite oikeaoppisesti estääksesi laitteen tärinän, äänet ja liikkeet sen käytön aikana.

1. Asenna laite tasaiselle kovalle lattialle. Laite on asennettava vakaaksi ja vaakatasoon. Varmista, ettei laite kosketa seinään tai muihin kalusteisiin ja että laitteen alapuolella on riittävästi vapaata tilaa ilmankiertoa varten.
2. Löysää tai kiristä säädettäviä jalkoja vaakatason asennon saavuttamiseksi. Kaikkien jalkojen on oltava hyvin lattiaa vasten.



VAROITUS!

Älä käytä pahvia, puuta tai vastaavia materiaaleja laitteen jalkojen alla vaakatasoon säätämiseksi.

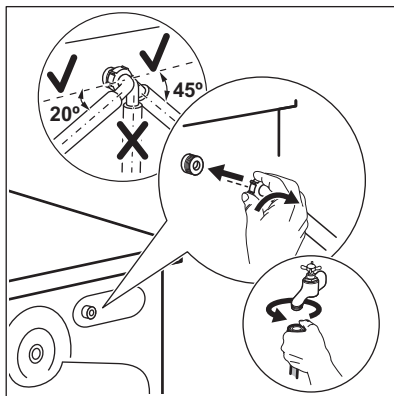
Tuloletku



HUOMIO!

Varmista, ettei letkuissa ole vaurioita ja etteivät liitännät vuoda. Älä käytä jatkoletkua, jos vedenottoletku on liian lyhyt. Ota yhteyttä huoltoliikkeeseen vedenottoletkun vaihtoa varten.

1. Liitä vedenottoletku laitteen takaosaan.



2. Suuntaa se vasemmalle tai oikealle vesihanauksen sijainnista riippuen. Varmista, ettei vedenottoletku ole pystyasennossa.
3. Löysää tarvittaessa rengasmutteria letkun asettamiseksi oikeaan asentoon.
4. Liitä vedenottoletku kylmävesihanaukseen, jossa on 3/4 tuuman kierteitys.



VAROITUS!

Tuloveden lämpötila ei saa ylittää 25 °C.

Vedenpoisto

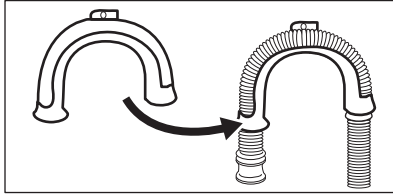
Tyhjennysletkun pitäisi olla vähintään 60 cm:n korkeudella ja enintään 100 cm:n korkeudella.



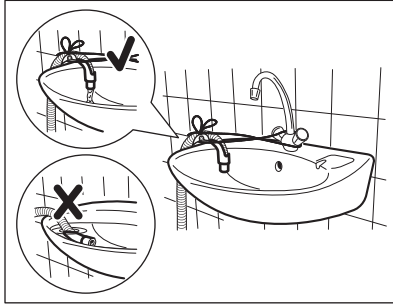
Voit pidentää tyhjennysletkua enintään 400 cm. Ole yhteydessä valtuutettuun huoltokeskukseen muunlaisen tyhjennysletkun ja jatkeen suhteen.

Tyhjennysletku voidaan liittää eri tavoin:

1. Aseta tyhjennysletku U-muotoon ja aseta se muovisen letkunpidikkeen ympärille.

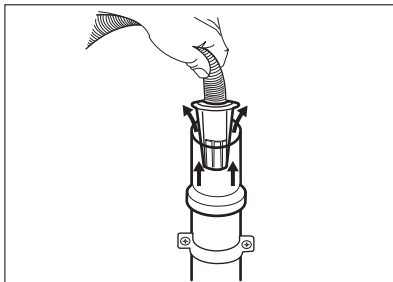


2. Pesualtaan reunaan - kiinnitä pidike vesihanaan tai seinään.

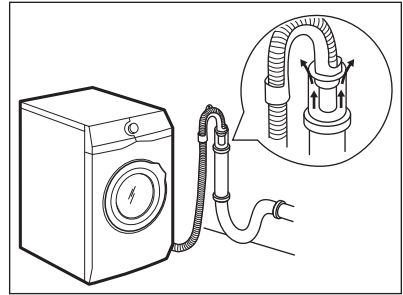


i Varmista, ettei muoviohjain voi liikkua laitteen tyhjennyksen aikana ja ettei tyhjennysletkun päätä ole upotettu veteen. Likaista vettä voi palata laitteeseen.

3. Jos tyhjennysletkun pää näyttää tältä (katso ohainen kuva), voit työntää sen suoraan tyhjennysputkeen.

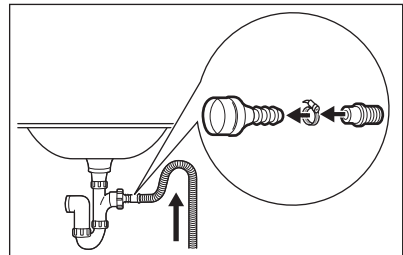


4. Tuuletusaukolla varustettuun pystyputkeen - Aseta tyhjennysletku suoraan tyhjennysputkeen. Katso ohainen kuva.

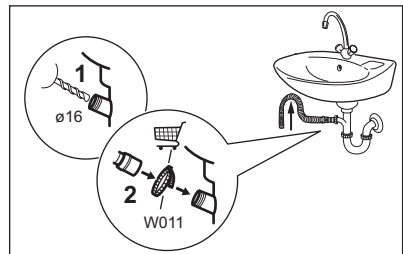


i Tyhjennysletkun päässä on aina oltava ilmarako, toisin sanoen tyhjennysputken sisähalkaisijan (vähintään 38 mm - vähintään 1,5") on oltava suurempi kuin letkun ulkohalkaisija.

5. Ilman muovista letkun ohjainta viemäriputkeen - Aseta tyhjennysletku putkeen ja kiristä se kiinnittimellä. Katso ohainen kuva.

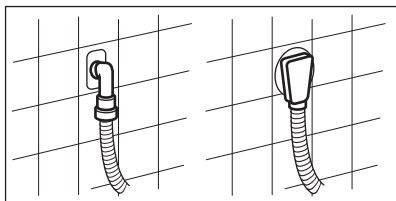


Varmista, että tyhjennysletku on asennettu niin, että jäljelle jäävät hiukkaset eivät pääse altaasta laitteeseen.



Liitä tyhjennysletku viemäriin ja kiristä se kiinnittimellä. Varmista, että tyhjennysletku on asennettu niin, että jäljelle jäävät hiukkaset eivät pääse altaasta laitteeseen.

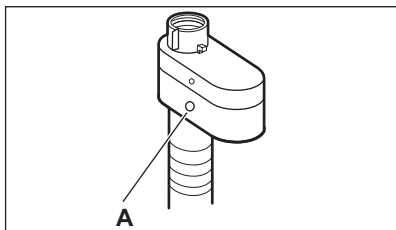
6. Aseta letku suoraan huoneen seinään rakennettuun tyhjennysputkeen kiinnittimellä kiristäen.



5.3 Vesiturvajärjestelmä

Vedenottoletkussa on vesiturvajärjestelmä. Tämä laite estää luonnollisesta kuluneisuudesta aiheutuvat letkun vesivuodot.

Ikkunan «A» punainen osio näyttää tämän vian.



Jos vika esiintyy, sulje vesihana ja ota yhteys valtuutettuun huoltoliikkeeseen letkun vaihtoa varten.

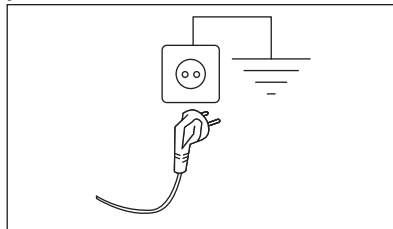
5.4 Sähköliitäntä

Pistoke voidaan liittää pistorasiaan asennuksen jälkeen.

Vaaditut sähköarvot on merkitty laitteen luukun sisäreunassa olevaan arvokilpeen sekä "Tekniset tiedot" -lukuun. Varmista, että ne soveltuvat käytettyyn verkkovirtalähteeseen.

Tarkista, että kodin sähköjärjestelmä kestää vaaditun maksimikuorman huomioiden myös muut käytössä olevat sähkölaitteet.

Kytke laite maadoitettuun pistorasiaan.



Kun laite on asennettu paikalleen, virtajohdon on oltava helppopääsyisessä paikassa.

Ota yhteyttä valtuutettuun huoltoliikkeeseen sähkötöiden suorittamiseksi asennuksen yhteydessä.

Valmistaja ei vastaa millään tavalla vaurioista tai vahingoista, jotka ovat aiheutuneet edellä esitettyjen turvallisuusohjeiden laiminlyönnistä.

6. LISÄVARUSTEET

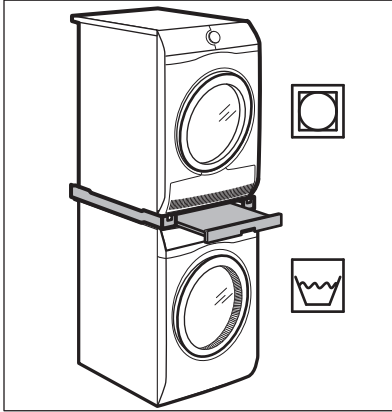
6.1 Kiinnityslevypakkaus

Jos asennat laitteen jonkin muun kuin HUSQVARNA-yhtiön toimittamalle jalustalle, asenna laite kiinnityslevyihin.

Lue lisävarusteen mukana toimitetut ohjeet tarkasti.

6.2 Torniasennussarja

Kuivausrumpu voidaan asentaa pesukoneen päälle **ainoastaan oikeaa torniasennussarjaa käyttäen.**

**VAROITUS!**

Kuivausrumpua ei saa asentaa pesukoneen alapuolelle. Varmista yhteensopiva torniasennussarja tarkistamalla laitteidesi syvyys.

7. KÄYTTÖPANEELI

7.1 Erikoistoiminnot

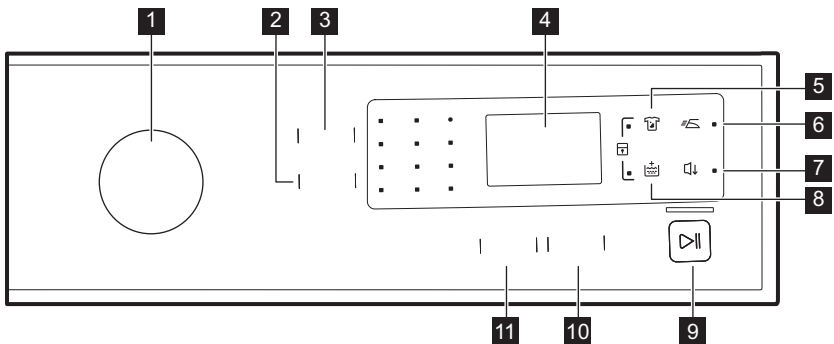
Uusi pesukoneesi täyttää kaikki nykyajan vaatimukset ja pesee pyykkiä hellävaraisesti säästäten vettä, energiaa ja pesuainetta.

AutoSense System säättää ohjelman keston automaattisesti koneessa olevan pyykkimäärän mukaan täydellisten pesutuloksien saavuttamiseksi mahdollisimman lyhyessä ajassa. Tutustu kappaleeseen "AutoSense



täyttömääräntunnistus" saadaksesi lisätietoja.





Tässä laitteessa on **itsensä puhdistava tyhjennysjärjestelmä**, joka sallii vaatteista irtoavien kevyiden nukkakuittujen poistumisen veden mukana siten, ettei tätä aluetta tarvitse huoltaa tai puhdistaa säännöllisesti. Katso laitteen ylläpito- ja hoito-ohjeet luvusta "Hoito ja puhdistus".



7.2 Käyttöpaneelin kuvaus



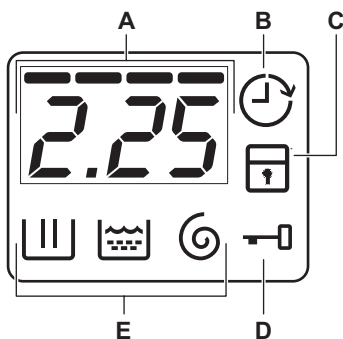
- 1 Ohjelmanvalitsin
- 2 Linkous reduction -kosketuspainike




- 3 Lämpöt. kosketuspainike 
- 4 Näyttö
- 5 Esipesu kosketuspainike 

- 6** Helposti siliävät kosketuspainike 
- 7** Yö kosketuspainike 
- 8** Lisähuuhtelu kosketuspainike 
- 9** Käynnistä/Tauko kosketuspainike 

- 10** Ajustettu käynnistyminen kosketuspainike 
- 11** Flexitime kosketuspainike 

7.3 Näyttö

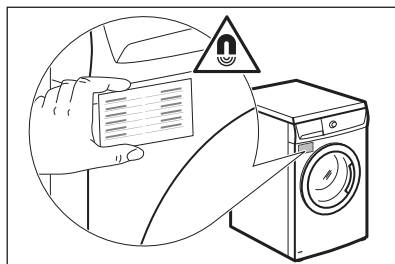


- A.** Aika-alue:
- Ohjelma-aika.
 - Hälytyskoodit. Katso niiden kuvaukset luvusta "Vianmääritys".
 - Flexitime ---- -taso.
- B.** Ajustetun käynnistymisen merkkivalo.
- C.** Lapsilukon merkkivalo.
- D.** Luukun lukituksen merkkivalo:
- Jos se on päällä, ovea ei voi avata.
 - Jos se on sammuneena, oven voi avata.
 - Jos se vilkkuu, ovea ei voi avata. Odota muutaman minuutin ajan, kunnes merkkivalo on sammunut.
- E.** Pesuvaiheen merkkivalot.
- : pesuvaihe
 - : huuhteluvaihe
 - : linkousvaihe


7.4 Monikieliset merkit

Koneen mukana toimitetaan magneettikortteja eri kielillä.

Voit asettaa haluamasi merkin pesuainelokeron alapuolelle.



8. OHJELMATAULUKKO

Ohjelma Oletuslämpötila Lämpötila-alue	Viitteellinen linkousno- peus Linkousno- peuden as- teikko	Enim- mäis- kuorma	Ohjelman kuvaus (Pestävän pyykin ja likaisuustason tyyppi)
Eco 40-60 40 °C 1)	1400 kierros- ta minuutissa (1400- 800 kierrosta mi- nuutissa)	7 kg	Valkoinen ja värinpitävä puuvilla. Normaalisti likainen pyykki. Energiankulutus laskee ja pesuohjelman pituus kasvaa, ja näin hyvä pesutulos on taattu.
Puuvilla 40 °C 90 °C – Kylmä	1400 kierros- ta minuutissa (1400- 800 kierrosta mi- nuutissa)	7 kg	Valkoinen ja värillinen puuvilla. Normaali-, erittäin ja vähän likainen pyykki.
Synteettiset 40 °C 60 °C – Kylmä	1200 kierros- ta minuutissa (1200- 800 kierrosta mi- nuutissa)	3 kg.	Siliävät tai sekapyykki. Normaalisti likai- nen pyykki.
Hellävarainen 30 °C 40 °C – Kylmä	1200 kierros- ta minuutissa (1200- 800 kierrosta mi- nuutissa)	2 kg	Arkalaatuiset tekstiilit (esim. akryyli, viskoosi ja sekapyykki), jotka edellyttä- vät hellävaraisempaa pesua. Normaali- ja vähän likainen pyykki.
Villa  40 °C 40 °C – Kylmä	1200 kierros- ta minuutissa (1200- 800 kierrosta mi- nuutissa)	1,5 kg.	Konepestävä villa, käsin pestävä villa ja muut tekstiilit, joissa on merkintä "Käsi- pesu"²⁾
Denim 30 °C 40 °C – Kylmä	800 kierrosta minuutissa (1200 - 800 kierrosta mi- nuutissa)	3 kg.	Denim-kankaiden erikoisohjelma hellä- varaisella pesuvaiheella värien haalistu- misen ja tahrojen minimoimiseksi. Pie- nempää täyttömäärää suositellaan helläva- raisempaa hoitoa varten.
Urheiluvaatteet 30 °C 40 °C – Kylmä	1200 kierros- ta minuutissa (1200- 800 kierrosta mi- nuutissa)	3 kg.	Synteettinen ja arkalaatuinen pyykki. Lievästi likaantuneet tai raikastettavat vaatteet.

Ohjelma Oletuslämpötila Lämpötila-alue	Viitteellinen linkousno- peus Linkousno- peuden as- teikko	Enim- mäis- kuorma	Ohjelman kuvaus (Pestävän pyykin ja likaisuustason tyyppi)
Linkous/Tyhjennys	1400 kierros- ta minuutissa (1400 - 800 kierrosta mi- nuutissa)	7 kg.	Kaikki muut tekstiilit paitsi villa ja arka- laatuiset tekstiilit. Pyykin linkoaminen ja veden tyhjentäminen rummusta.
Huuhtelu	1400 kierros- ta minuutissa (1400- 800 kierrosta mi- nuutissa)	7 kg	Pyykkien huuhtelu ja linkous. Kaikki muut tekstiilit paitsi villa ja erittäin arkalaatui- set tekstiilit. Alenna linkousnopeutta pyy- kin laadun mukaan.
Tummat vaatteet 40 °C 60 °C – Kylmä	1200 kierros- ta minuutissa (1200- 800 kierrosta mi- nuutissa)	7 kg.	Puuvilla ja väreiltään tumma sekapyyk- ki. Normaalisti likainen pyykki.
CleanBoost 60 °C	1400 kierros- ta minuutissa (1400- 800 kierrosta mi- nuutissa)	7 kg.	Valkoinen puuvilla. Tämä ohjelma poistaa mikro-organismit, sillä ohjelman pesuvai- heen aikana lämpötila on jonkin aikaa yli 60 °C. Näin voidaan tehokkaammin pois- taa mikrobit, bakteerit, mikro-organismit ja hiukkaset. Lisähuuhteluvaihe varmistaa, että pesuainejäämät ja siitepöly/allergee- nit poistuvat tehokkaasti. Näin pesu tapah- tuu tehokkaammin.
Pika+ 14min 30 °C	800 kierrosta minuutissa (800- 800 kierrosta mi- nuutissa)	1,5 kg.	Siliävät ja sekapyykki. Erittäin vähän li- kainen ja raikastettava pyykki.
Pika 30min 40 °C 40 °C – 30 °C	1200 kierros- ta minuutissa (1200- 800 kierrosta mi- nuutissa)	3 kg.	Siliävät ja sekapyykki. Vähän likainen pyykki.

Ohjelma Oletuslämpötila Lämpötila-alue	Viitteellinen linkousno- peus Linkousno- peuden as- teikko	Enim- mäis- kuorma	Ohjelman kuvaus (Pestävän pyykin ja likaisuustason tyyppi)
60min EasyWash 30 °C 60 °C - 30 °C	1400 kierros- ta minuutissa (1400- 800 kierrosta mi- nuutissa)	5 kg.	Puuvilla ja värinpitävät synteettiset vaatteet. Kattava pesuohjelma, joka vain 60 minuutissa pesee päivittäiset likapyykit tehokkaasti ja takaa hyvän pesutuloksen nopeasti.

1) Euroopan unionin komission asetuksen 2019/2023 mukaan tämä ohjelma pystyy pesemään lämpötilassa 40 °C tai 60 °C pestävän normaalilikaisen puuvillapyykin samanaikaisesti yhdellä ohjelmalla 40 °C lämpötilassa.



Katso pyykin lämpötila, ohjelman kesto sekä muut tiedot luvusta "Kulutusarvot".

Energiankulutuksen kannalta tehokkaimpia ohjelmia ovat yleensä alhaisempaa lämpötilaa käyttävät ja pideempään kestävä ohjelmat.


2) Tämän ohjelman aikana rumpu pyörii hitaasti hellävaraista käsittelyä varten. Voi vaikuttaa siltä, että rumpu ei pyöri tai se ei pyöri kunnolla, mutta tämä on kuitenkin normaalia tälle ohjelmalle.

Ohjelmien lisätoimintojen yhteensopivuus

Ohjelma	LISÄTOIMINNOT								
Eco 40-60	■	■	■	■	■	■	■	■	■
Puuvilla	■	■	■	■	■	■	■	■	■
Synteettiset	■	■	■	■	■	■	■	■	■
Hellävarainen	■	■	■			■	■	■	■
Villa	■	■	■				■		■
Denim	■	■	■		■	■	■		■
Urheiluvaatteet	■	■	■		■	■			■
Linkous/Tyhjennys	■	■							■
Huuhtelu	■	■	■			■			■
Tummat vaatteet	■	■	■	■		■		■	■

Ohjelma	LISÄTOIMINNOT								
									
CleanBoost	■	■	■	■		■			■
Pika+ 14min		■	■						■
Pika 30min	■	■							■
60min EasyWash	■	■	■			■			■

Pesuojelmiin sopivat pesuaineet

Ohjelma	Yleiskäytöinen pesuaine ¹⁾	Yleinen nesteaine	Väriksen pyykin nesteaine	Hieno-pyykki, villavaatteet	Erikois
Eco 40-60	▲	▲	▲	--	--
Puuvilla	▲	▲	▲	--	--
Synteettiset	▲	▲	▲	--	--
Hellävarainen	--	--	--	▲	▲
Villa 	--	--	--	▲	▲
Denim	--	--	▲	▲	▲
Urheiluvaatteet	--	▲	▲	--	▲
Tummat vaatteet	--	--	▲	▲	▲
CleanBoost	▲	▲	▲	--	--
Pika+ 14min	--	▲	▲	--	--
Pika 30min	--	▲	▲	--	--
60min EasyWash	▲	▲	▲	--	--

¹⁾ Pesuaineen käyttöä suositellaan yli 60 °C lämpötilassa.


▲ = suositeltu

-- = Ei suositeltu

9. LISÄTOIMINNOT

9.1 Lämpöt.

Voit muuttaa oletuslämpötilaa asettamalla tämän lisätoiminnon.

Merkkivalo  = kylmä vesi.

Asetetun lämpötilan merkkivalo syttyy.

9.2 Linkous

Tällä lisätoiminnolla voit muuttaa oletuslinkousnopeutta.

Asetetun nopeuden merkkivalo syttyy.


Linkouksen lisätoiminnot:

Ei linkousta

- Aseta tämä lisätoiminto kaikkien linkousvaiheiden poistamiseksi. Vain tyhjennysvaihe on käytettävissä.
- Vastaava merkkivalo syttyy.
- Aseta tämä lisätoiminto erittäin arkalaatuisia tekstiilejä varten.
- Huuhteluvaihe käyttää enemmän vettä joissakin pesuohjelmissa.

Rypistymisen esto

- Aseta tämä lisätoiminto rypäyksen estämiseksi.
- Vastaava merkkivalo syttyy.
- Rummussa on vettä, kun ohjelma päättyy.
- Rumpu pyörii säännöllisesti, jotta pyykkiin ei muodostuisi rypäyjiä.
- Luukku on edelleen lukittu. Luukun lukitus voidaan avata vasta sitten, kun vesi on tyhjenetty.


 Katso veden tyhjennysohjeet kohdasta "Ohjelman päättyessä".

9.3 Esipesu

Tällä lisätoiminnolla voi lisätä esipesuvaiheen pesuohjelmaan.

Asiaankuuluva merkkivalo syttyy.

- Lisää tämän lisätoiminnon avulla ohjelmaan esipesuvaihe ennen pesuvaihetta. Tämän lisätoiminnon käyttöä suositellaan, kun pyykki on erittäin likaista (erityisesti jos siinä on hiekkaa, pölyä, mutaa tai muita kiinteitä hiukkasia).

 Tämä lisätoiminto voi pidentää ohjelman kestoa.

9.4 Helposti siliävät

Laite pesee ja linkooa pyykin varoen rypäyksen muodostumisen estämiseksi.


Laitteen linkousnopeus laskee, se käyttää enemmän vettä ja mukauttaa ohjelman keston pyykkityypin mukaan.

Vastaava merkkivalo syttyy.

9.5 Lisähuuhtelu

Tämän lisätoiminnon avulla voit lisätä muutaman huuhtelun valitun pesuohjelman mukaan.


Tämä lisätoiminto on tarkoitettu henkilöille, joilla on pesuaineallergia tai herkkä iho.


 Tämä lisätoiminto pidentää ohjelman kestoa.

Vastaava merkkivalo syttyy.

9.6 Yö

Ohjelman väli- ja loppulinkousvaiheet ohitetaan ja ohjelma päättyy jättäen veden koneeseen. Tämä auttaa vähentämään rypäyjiä. Koska ohjelman äänitaso on erittäin alhainen, sitä voidaan käyttää öisin hyödyntäen edullisempaa yösähköä. Joissakin ohjelmissa huuhteluissa käytetään enemmän vettä. Luukku pysyy lukittuna. Rumpu pyörii tasaisesti rypäyksen vähentämiseksi. Sinun täytyy ensin tyhjentää vesi, jotta voisit avata luukun.

Jos kosketat Käynnistä/Tauko  -painiketta, laite suorittaa vain tyhjennysvaiheen.



 Laite tyhjentää veden automaattisesti noin 18 tunnin kuluttua.

9.7 Ajastettu käynnistyminen




Tällä lisätoiminnolla voit ohjelmoida ohjelman käynnistymään sinulle sopivana ajankohtana.

Aseta haluamasi ajastus koskettamalla painiketta toistuvasti. Aika kasvaa 30 minuutista 20 tuntiin.

Näytössä näkyy merkkivalo  ja valittu ajastin. Laitteen ajanlaskenta käynnistyy, kun Käynnistä/Tauko  -painiketta on kosketettu ja luukku on lukittu.

9.8 Flexitime

Kun asetat pesuohjelman, näytössä näkyy oletuskesto ja viivoja -----.

Lyhennä ohjelman kestoa tarpeen mukaan koskettamalla Flexitime  -painiketta. Näytössä näkyy ohjelman uusi kesto ja katkoviivojen lukumäärä vähenee sen mukaisesti:

----- valitaan, kun kone on täynnä normaaliikaista pyykkiä.

-- päivittäisen likapyykin pesemiseen (suositellaan enintään puolitäyttöä).

- vain vähän likaantuneen pyykin pikapesuun.

Flexitime-toiminto on käytettävissä vain taulukossa mainituilla ohjelmilla.




merkkivalo	Eco 40-60	Puuvilla	Synteettiset	Hellävarainen	Tummat vaatteet
----- ¹⁾	■	■	■	■	■
--		■	■	■	■
-	■	■	■	■	■

¹⁾ Kaikkien ohjelmien oletuskesto.



10. ASETUKSET

10.1 Lapsilukko

Tällä lisätoiminnolla voit estää lapsia leikkimästä käyttöpaneelilla.

- Kytke tämä lisätoiminto **päälle/pois päältä** painamalla samanaikaisesti painikkeita  ja , kunnes merkkivalo  **syttyy/samuu**.




Voit aktivoida tämän lisätoiminnon seuraavasti:

- Painettuasi : lisätoiminnot ja ohjelmäsäädin lukittuvat.
- Ennen painikkeen  painamista: laite ei voi käynnistyä.

10.2 Pysyvä Lisähuuhdeltu

Tällä lisätoiminnolla voit asettaa lisähuuhdelun pysyvästi ohjelmaan, josta



voit valita sen asettaessasi uuden ohjelman.

- Kytke tämä lisätoiminto **päälle/pois päältä** painamalla samanaikaisesti painikkeita  ja , kunnes merkkivalo  **syttyy/samuu**.

10.3 Äänisignaalit

Äänimerkit kuuluvat:

- Kun ohjelma on päättynyt.
- Laitteessa on toimintahäiriö.

Voit **käynnistää/lopettaa** äänimerkit painamalla painikkeita  ja  samanaikaisesti kolmen sekunnin ajan.



Jos kytket äänimerkit pois päältä, ne toimivat edelleenkin laitteen toimintahäiriön sattuessa.

11. KÄYTTÖÖNOTTO



Voit huomata laitteessa hiukan vettä asennuksen aikana tai ennen ensimmäistä käyttökertaa. Vesi on jäänyt tehtaalla suoritetusta täydellisestä toimintatestistä, jonka avulla taataan koneen täydellinen kunto ja virheetön toiminta ennen sen toimitusta asiakkaalle.

1. Kiinnitä pistoke pistorasiaan.
2. Avaa vesihana.
3. Aseta pieni määrä pesuainetta pesuainelokeroon.
4. Aseta puuvillalle tarkoitettu pesuohjelma ja valitse korkein lämpötila, älä kuitenkaan aseta pyykkiä koneeseen.

Tällöin poistetaan mahdolliset liat rummusta ja pesualtaasta.

12. PÄIVITTÄINEN KÄYTTÖ



VAROITUS!

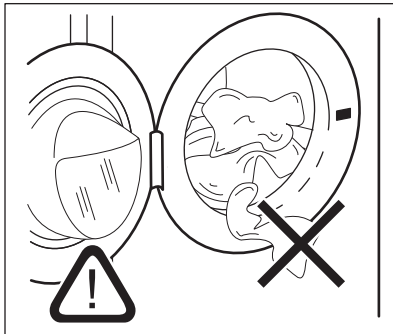
Lue turvallisuutta koskevat luvut.

12.1 Koneen täyttö

1. Avaa laitteen luukku.
2. Tyhjennä taskut ja ravista vaatteet auki ennen kuin asetat ne laitteeseen.
3. Laita pyykki koneeseen yksi vaatekappale kerrallaan.

Varmista, ettei rummussa ole liikaa pyykkiä.

4. Sulje luukku hyvin.

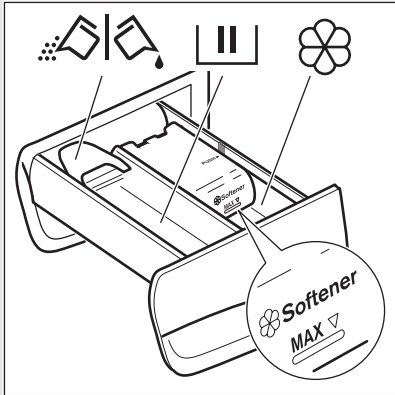





Varmista, ettei pyykki jää laitteen luukun ja tiivisteeseen väliin vesivuotojen ja pyykkien vaurioitumisen välttämiseksi.





Erittäin öljyisten ja rasvaisten tahrojen pesu voi vahingoittaa pesukoneen kumiosia.

12.2 Pesuaineen ja lisäaineiden annostelu

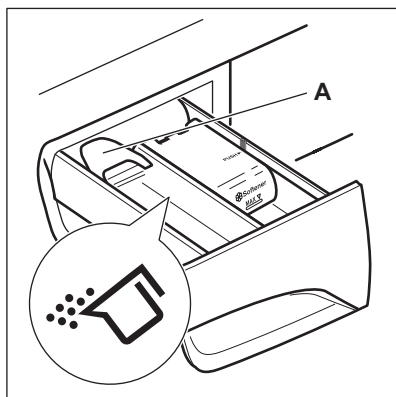


	Pesuvaiheen lokero. Jos käytät nestemäistä pesuainetta, lisää se juuri ennen ohjelman käynnistämistä.
	Nestemäisten lisäaineiden lokero (huuhteluaine, tärkki).
MAX	Nestemäisten lisäaineiden maksimitaso.
	Pesujauheen tai nestemäisen pesuaineen läppä.

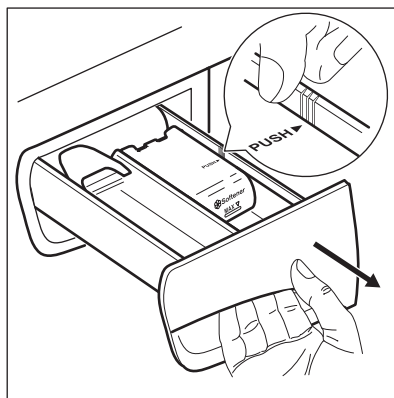
Kun asetat Esipesu-ohjelman (tai lisätoiminnon), lisää esipesun pesuaine suoraan rumpuun.

-  Noudata aina pesuainepakkauksen merkittjä ohjeita. Merkittä maksimitasoa (**MAX**) ei kuitenkaan ole suositeltavaa ylittää. Kyseinen määrä takaa kuitenkin parhaat pesutulokset.
-  Poista pesuainejäämät tarvittaessa pesuainelokerosta pesuohjelman jälkeen.

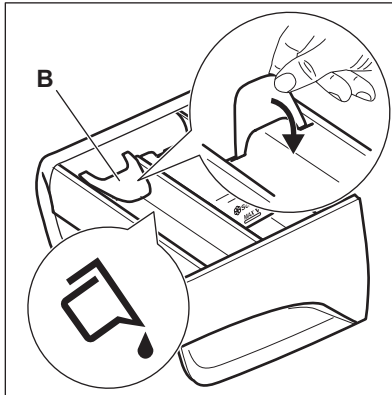
12.3 Nestemäinen tai jauhemainen pesuaine



Läpän oletusasetus on A (pesujauhe).



Nestemäisen pesuaineen käyttö:
1. Poista lokerikko. Paina lokerikon reunaan nuolen (PUSH) kohdalta lokerikon poistamiseksi helposti.

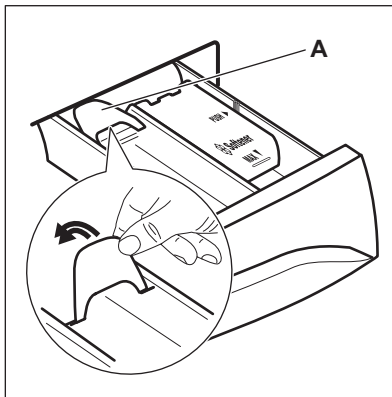


2. Säädä läppä asentoon **B**.
3. Aseta lokero takaisin syvennykseen.



Nestemäistä pesuainetta käytettäessä:

- Älä käytä hyytelömäisiä tai paksuja nestemäisiä pesuaineita.
- Lisää korkeintaan 120 ml nestettä.
- Älä aseta ohjelmaa, jossa on esipesu.
- Älä aseta ajastinta.



Kun läppä on asennossa **B** ja haluat käyttää pesujauhetta:

1. Poista lokeriikko.
2. Säädä läppä asentoon **A**.
3. Aseta lokero takaisin syvennykseen.

12.4 Ohjelman asettaminen

1. Käännä ohjelmanvalitsinta ja aseta ohjelma:

- Merkkivalo vilkkuu.
 - Näytössä näkyy Time Manager -taso, ohjelman kesto ja ohjelmavaiheiden merkkivalot.
2. Muuta tarvittaessa lämpötilaa ja linkousnopeutta tai lisää käytettävissä olevia lisätoimintoja. Kun kytket jonkin lisätoiminnon päälle, asetetun lisätoiminnon merkkivalo syttyy.



Jos asetat jonkin arvon virheellisesti, näytössä näkyy viesti .

12.5 Ohjelman käynnistäminen ilman ajastusta

Paina painiketta .

- Merkkivalo lakkaa vilkkumasta ja jää palamaan.
- Merkkivalo alkaa vilkkumaan näytössä.
- Ohjelma käynnistyy, luukku lukittuu ja näytössä näkyy merkkivalo .
- Tyhjennyspumppu voi toimia lyhyen aikaa, kun laitteen vedentäyttö on käynnissä.



Noin 15 minuutin kuluttua ohjelman käynnistymisestä:

- Laite säätää automaattisesti ohjelman keston pyykkimäärän mukaan.
- Uusi arvo näkyy näytössä.

12.6 Ohjelman käynnistäminen ajastuksella

1. Paina Ajastettu käynnistyminen -painiketta toistuvasti, kunnes näytöllä näkyy se ajastetun käynnistymisen aika, jonka haluat asettaa. Vastaava merkkivalo syttyy näyttöön.

2. Paina .

- Laite käynnistää ajanlaskennan.
- Luukku lukittuu ja näytössä näkyy merkkivalo .

- Ohjelma käynnistyy automaattisesti, kun ajanlaskenta päättyy.



Voit peruuttaa ajastimen tai muuttaa ajastimen asetusta ennen kuin painat painiketta

▷|| Ajastettu käynnistyminen peruutetaan seuraavasti:

- Aseta laite taukotilaan painamalla painiketta ▷||.
- Paina Ajastettu käynnistyminen, kunnes näytöllä näkyy .
- Käynnistä ohjelma välittömästi painamalla painiketta ▷|| uudelleen.

12.7 AutoSense System - täyttömäärän tunnistus

Kun olet koskettanut Käynnistä/Tauko ▷||-painiketta:

1. AutoSense System käynnistää täyttömäärän painon arvioinnin laskeakseen ohjelman todellisen keston. Tässä vaiheessa näytöllä esitetään yksinkertainen animaatio.
2. Uusi ohjelman kesto tulee näkyviin noin 10-15 minuutin kuluttua. Laite säätää ohjelman keston automaattisesti koneessa olevan pyykkimäärän mukaan, jotta saavutettaisiin täydellinen pesutulos mahdollisimman lyhyessä ajassa.



AutoSense System ei ole käytettävissä kaikkien ohjelmien yhteydessä. Näitä ovat mm. Villa, Linkous/ Tyhjennys, Huuhtelu, Pika + 14min, Pika 30min ja lyhytkestoiset ohjelmat.

12.8 Ohjelman keskeyttäminen ja lisätoimintojen muuttaminen

Voit muuttaa vain joitakin lisätoimintoja ennen kuin ne käynnistyvät.

1. Paina painiketta ▷||. Merkkivalo alkaa vilkkua.
2. Muuta lisätoimintoja.
3. Paina uudelleen painiketta ▷||. Ohjelma jatkuu.

12.9 Käynnissä olevan ohjelman peruuttaminen

1. Peruuta ohjelma ja kytke laite pois toiminnasta kääntämällä ohjelmanvalitsin asentoon ①.
2. Kytke laite toimintaan kääntämällä ohjelmanvalitsinta uudelleen. Sen jälkeen voit asettaa uuden pesuohjelman.



Laite voi tyhjentää veden ennen uuden ohjelman käynnistämistä. Varmista tällöin, että pesuaine on edelleen pesuainelokerossa. Täytä se muussa tapauksessa.

12.10 Luukun avaaminen ajastimen ollessa käynnissä

Laitteen luukku on lukitty ja merkkivalo palaa ajastimen ollessa toiminnassa.

1. Aseta laite keskeytystilaan painamalla painiketta ▷||.
- Merkkivalo alkaa vilkkua.
2. Odota noin 2 minuuttia, kunnes luukun lukituksen merkkivalo lakkaa vilkkumasta ja sammuu.
 3. Voit avata luukun.
 4. Sulje luukku ja paina uudelleen painiketta ▷||.
- Ajastin toimii edelleen.

12.11 Luukun avaaminen ohjelman ollessa käynnissä

Laitteen luukku on lukittu ja merkkivalo

☐ palaa ohjelman ollessa toiminnassa.



HUOMIO!

Jos lämpötila ja vedentaso rummussa ovat liian korkeita, luukku ei voida avata.

1. Kytke laite pois toiminnasta kääntämällä ohjelmanvalitsin asentoon ①.
2. Odota joitakin minutteja ja avaa sen jälkeen laitteen luukku.
3. Sulje laitteen luukku.
4. Aseta ohjelma uudelleen.

12.12 Ohjelman päättyessä

- Laite pysähtyy automaattisesti.
- Äänimerkki kuuluu (jos se on aktivoitu).
- Näyttöön syttyy ☐.
- Painikkeen ▷|| merkkivalo sammuu.
- Luukun lukituksen merkkivalo ☐ vilkkuu muutaman minuutin ajan, minkä jälkeen se sammuu.
- Voit avata luukun.
- Poista pyykki laitteesta. Varmista, että rumpu on tyhjä.
- Sulje vesihana.
- Kytke laite pois toiminnasta kääntämällä ohjelmanvalitsin asentoon ①.
- Pidä luukku raollaan homeen ja hajujen muodostumisen estämiseksi.

Pesuojelma on suoritettu loppuun, mutta rummussa on edelleen vettä:

- Rumpu pyörii säännöllisesti, jotta pyykkiin ei muodostuisi rypyjä.
- Luukun lukon merkkivalo ☐ palaa. Merkkivalo ▷|| vilkkuu. Luukku on edelleen lukittu.

- Luukku voidaan avata vasta sitten, kun vesi on tyhjennetty.

Veden tyhjentäminen:

1. Paina painiketta ▷||. Laite tyhjentää veden ja linkoa.
2. Kun ohjelma on suoritettu loppuun, luukun lukon merkkivalo ☐ vilkkuu muutaman minuutin ajan. Kun merkkivalo sammuu, luukku voidaan avata.
3. Kytke laite pois toiminnasta kääntämällä ohjelmanvalitsin asentoon ①.



Laite tyhjentää veden ja linkoa automaattisesti noin 18 tunnin kuluttua (Villa-ohjelmaa lukuun ottamatta).

12.13 Valmiustila

Kun pesuojelman päättymisestä on kulunut joitakin minutteja eikä laitetta ole kytketty pois toiminnasta, energiansäästötoiminto aktivoituu.

Energiansäästötoiminto vähentää energiankulutusta, kun laite on valmiustilassa.

- Kaikki merkkivalot ja näyttö sammuvat.
- Painikkeen ▷|| merkkivalo vilkkuu hitaasti.
- Paina jotakin lisätoimintoa energiansäästötoiminnon deaktivoimiseksi.



Jos asetat ohjelman tai lisätoiminnon, jonka päätyttyä vesi jää rumpuun, energiansäästötoiminto ei **kytkeydy päälle** veden tyhjentämisen muistuttamiseksi.

13. VIHJEITÄ JA NEUVOJA



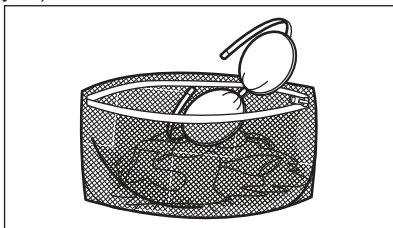
VAROITUS!

Lue turvallisuutta koskevat luvut.

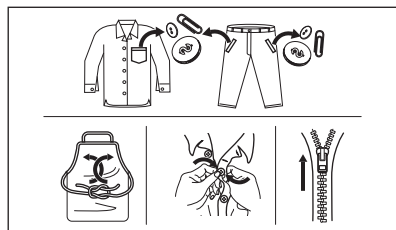
13.1 Pyykit

- Lajittele valkopyykki, värillinen pyykki, tekokuidut, arkalaatuinen pyykki ja villapyykki.

- Noudata tekstiilien hoito-ohjemerkitöjen ohjeita.
- Älä pese valkopyykinä ja värillistä pyykinä yhtä aikaa.
- Jotkin värilliset vaatteet voivat laskea väriä ensimmäisessä pesussa. Ne on suositeltavaa pestä erikseen ensimmäisillä kerroilla.
- Käännä monikerroksiset tekstiilit, villavaatteet ja painetut tekstiilit väärin päin.
- Esikäsittele vaikeat tahrat.
- Pese vaikeat tahrat erikoispesuaineella.
- Ole varovainen verhoja käsitellessä. Poista kaikki koukut ja aseta verhot pesupussiin tai tyynyliinaan.
- Erittäin pieni täyttömäärä voi aiheuttaa epätasapainon linkousvaiheessa, mikä johtaa liian suureen tärinä. Jos näin käy:
 - a. keskeytä ohjelma ja avaa luukku (ks. luku "Päivittäinen käyttö")
 - b. levitä pyykkiä käsin niin, että ne ovat jakautuneet tasaisesti rumpuun
 - c. paina Käynnistä/Tauko-painiketta. Linkousvaihe jatkuu.
- Vältä pesemästä vaatteita, joissa on paljon pitkiä eläinten karvoja tai huonolaatuisia vaatteita, joissa irtoaa huomattavasti nukkaa. Muutoin tyhjennysputkeen voi muodostua tukoksia, joiden poistaminen vaatii huoltopalvelua.
- Sulje tyynyliinojen napit, vetoketjut, koukut ja nepparit. Sido vyöt, nauhat, kengännauhat, hihnat ja muut irtotappaleet.
- Älä pese saumaamattomia tai leikatun pyykinä. Pese pienet ja/tai arkalaatuiset pyykkiä pesupussissa (esim. kaarelliset rintaliivit, vyöt, sukkahousut, kengännauhat, hihnat, jne.).



- Tyhjennä taskut ja ravista viikatut vaatteet auki.



13.2 Vaikeat tahrat

Vesi ja pesuaine eivät riitä poistamaan vaikeita tahroja.

Suosittellemme, että vaikeat tahrat esikäsitellään ennen tekstiilien asettamista laitteeseen.

Markkinoilla on saatavilla erityisiä tahrannoistoaiteita. Käytä tahranoistoaiteita ja tekstiilien laatuun sopivaa tahrannoistoaiteita.

13.3 Pesuaineen tyyppi ja määrä

Pesuaineen tyyppi ja oikea määrä vaikuttavat pesutehoon ja auttavat välttämään hukkia sekä suojelemaan ympäristöä:

- Käytä vain pesukoneeseen tarkoitettuja pesuaineita ja muita aineita. Noudata ensiksi seuraavia yleisohjeita:
 - Käytä jauhemaisia pesuaineita kaikille kuitutyypeille arkalaatuisia tekstiilejä lukuun ottamatta. Käytä valkopyykin pesuun ja pyykin sterilointiin mieluiten valkaisuainetta sisältäviä jauhemaisia pesuaineita.
 - Käytä nestemäisiä pesuaineita, mieluiten alhaisen lämpötilan pesuohjelmissa (enintään 60 °C) kaikille kuitutyypeille, tai villavaatteiden erikoispesuaineita.
- Käytettävä pesuaineen tyyppi ja määrä määrittävät seuraavien mukaan: tekstiilityyppi (hellävarainen, villavaatteet, puuvilla, jne.), pyykkien väri, täyttömäärä, likaisuustaso, pesulämpötila sekä vedenkovuus.
- Noudata pesu- ja muiden käsittelyaineiden tuotepakkauksien

ohjeita ylittämättä ilmoitettua maksimitasoa (**MAX**).

- Älä sekoita erityyppisiä pesuaineita keskenään.
- Käytä vähemmän pesuainetta, jos
 - peset pienen määrän pyykkiä
 - pyykki on vain vähän likaista
 - pesussa muodostuu paljon vaahtoa.
- Kun käytät pesuainetabletteja, aseta ne aina rumpuun pesuainelokeron sijaan.

Riittämättömän pesuaineen mahdollisia seurauksia:

- heikko pesutulos
- harmaat pyykki
- rasvaiset pyykki
- homeen muodostuminen laitteeseen.

Liiallisen pesuaineen mahdollisia seurauksia:

- vaahton muodostuminen
- huonompi pesutulos
- riittämätön huuhtelu
- suuremmat ympäristöhaitat.

13.4

Ympäristönsuojeluohjeita

Noudata seuraavia ohjeita säästääkseen vettä, energiaa ja luontoa.

- **Normaaliliikaisen pyykinpesussa ei tarvita esipesua**, jolloin voidaan säästää pesuainetta, vettä ja aikaa ja suojella samalla myös ympäristöä.

- Kun laite täytetään kunkin ohjelman **maksimitäyttömäärään, energian- ja vedenkulutus ovat pienempiä.**
- Tahrat ja rajoittunut lika voidaan poistaa asianmukaisella esikäsitteilyllä. Pyykit voidaan tämän jälkeen pestä alhaisemmassa lämpötilassa.
- Katso oikea pesuainemäärä pesuaineen valmistajan antamista ohjeista ja tarkista kotisi vedenkovuus. Katso kohta "Vedenkovuus".
- Aseta valitun pesuohjelman **suurin sallittu linkousnopeus** ennen pyykkien kuivaamista **kuivausrummussa**. Tämä säästää energiaa kuivauksen aikana!

13.5 Vedenkovuus

Jos alueesi vedenkovuus on suuri tai keskisuuri, suosittelemme pesukoneeseen tarkoitettujen vedenpehmentimien käyttämistä. Jos alueesi vesi on pehmeää, vedenpehmentimen käyttö ei ole tarpeen.

Tarkista alueesi vedenkovuus ottamalla yhteyttä paikalliseen vesilaitokseen.

Käytä oikeaa määrää vedenpehennintä. Noudata tuotepakkaukseen merkityt ohjeita.

14. HOITO JA PUHDISTUS



VAROITUS!

Lue turvallisuutta koskevat luvut.



Laite on tarkoitettu vain kotitalouksien normaaliin käyttöön.



Lue ohjeet huolellisesti parhaan ylläpidon ja hoidon varmistamiseksi.

14.1 Säännöllinen puhdistus

Säännöllinen puhdistus auttaa pidentämään laitteen käyttöikä.

Pidä luukkuja ja pesuainelokeroa kunkin ohjelman jälkeen hiukan raollaan ilmankierron varmistamiseksi ja kosteuden poistamiseksi laitteen sisältä, jotta homeen ja hajujen muodostuminen vältettäisiin.

Jos laitetta ei käytetä pitkään aikaan: sulje vesihana ja irrota virtajohto pistorasiasta.


Viitteellinen säännöllinen puhdistus:

Kalkinpoisto	Kahdesti vuodessa
Huoltopesu	Kerran kuukaudes- sa

Luukun tiivisteiden puhdistaminen	Kahden kuukauden välein
Rummun puhdistaminen	Kahden kuukauden välein
Pesuainelokeron puhdistaminen	Kahden kuukauden välein
Vedenottoletkun ja venttiilin sihdin puhdistaminen	Kahdesti vuodessa

Osien puhdistusohjeet on annettu seuraavissa kappaleissa.


14.2 Vieraiden esineiden poistaminen


-  Varmista, että taskut ovat tyhjiä ja kaikki irtoneiset kappaleet on sidottu ennen ohjelman suorittamista. Katso "Neuvoja ja vinkkejä" -luvun kohta "Pyykkimäärä".

Poista mahdolliset vieraat esineet (esim. metallikiinnittimet, napit, kolikot, jne.) luukun tiivisteestä, vedenottoletkun sihdistä ja rummusta. Lue lisäohjeita luvuista "Luukun tiivisteiden kaksoishuulet", "Rummun puhdistaminen" ja "Vedenottoletkun ja venttiilin sihdin puhdistaminen". Ota tarvittaessa yhteyttä valtuutettuun huoltoliikkeeseen.


14.3 Ulkopintojen puhdistaminen

Puhdista laite ainoastaan miedolla saippualla ja lämpimällä vedellä. Kuivaa kaikki pinnat kokonaan. Älä käytä hankaavia pesulappuja tai naarmuttavia välineitä.

-  **HUOMIO!** Älä käytä koskaan alkoholia, liuotainaineita tai vastaavia tuotteita.


-  **HUOMIO!** Metallipintoja ei saa puhdistaa klooripohjaisilla pesuaineilla.

14.4 Kalkinpoisto

-  Jos alueesi vedenkovuus on suuri tai keskisuuri, suosittelemme pesukoneeseen tarkoitettujen kalkinpoistotuotteen käyttämistä.


Tarkista rumpu säännöllisesti kalkkijäämien varalta.

Tavalliset pesuaineet sisältävät jo valmiiksi vedenpehennysaineita, suosittelemme kuitenkin aika ajoin suorittamaan ohjelman tyhjällä rummulla ja käyttämään kalkinpoistoainetta.

-  Noudata aina tuotepakkaukseen merkittyjä ohjeita.

14.5 Huoltopesu

Jos alhaisen lämpötilan ohjelmia käytetään toistuvasti ja pitkään, rumpuun ja pesusäiliöön voi kertyä pesuainejäämiä ja nukkaa tai muodostua bakteerikantoja. Tämä voi muodostaa epämiellyttäviä hajuja ja hometta. Voit poistaa kyseiset jäämät ja puhdistaa laitteen sisäosan suorittamalla säännöllisesti huoltopesun (vähintään kerran kuukaudessa).

-  Katso kohta "Rummun puhdistaminen".

14.6 Rummun puhdistaminen

Tarkista rumpu säännöllisesti kertymien estämiseksi.

Rumpuun voi muodostua ruosteläiskä vierasesineiden tai rautapitoisen veden vuoksi.

Puhdista rumpu erityisillä ruostumattomaan teräkseen sopivilla tuotteilla.



Noudata aina tuotepakkaukseen merkittyjä ohjeita.

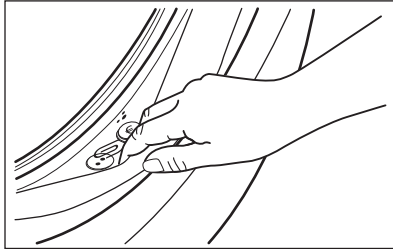
Älä käytä rummun puhdistuksessa happoa sisältäviä kalkinpoistoaineita, klooria tai rautaa sisältäviä hankausaineita tai teräsvillaa.

Suorita perusteellinen puhdistus seuraavasti:

1. Poista kaikki pyykki koneesta.
2. Suorita korkeimman lämpötilan Puuvilla-ohjelma.
3. Lisää hiukan pesujauhetta tyhjiin rumpuun mahdollisten jäämien huuhtelemiseksi pois.

14.7 Luukun tiivisteiden kaksoishuulet

Tässä laitteessa on **itsestään puhdistuva tyhjennysjärjestelmä**, joka mahdollistaa vaatteista irtoavien kevyiden nukkakuittujen poistumisen veden mukana. Tutki tiivisteiden kuntoa säännöllisesti. Kolikat, napit ja muut pienet esineet voidaan kerätä talteen ohjelman päättymisen jälkeen.



Puhdista se tarvittaessa ammoniakkipohjaisella puhdistusaineella. Varo naarmuttamasta tiivisteiden pintaa.



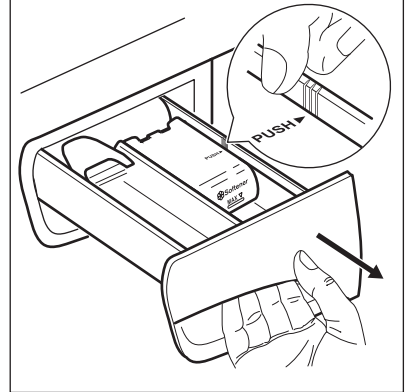
Noudata aina tuotepakkaukseen merkittyjä ohjeita.

Tarkista ja poista mahdolliset vieraat esineet, etteivät ne jää loukkuun taitokseen.

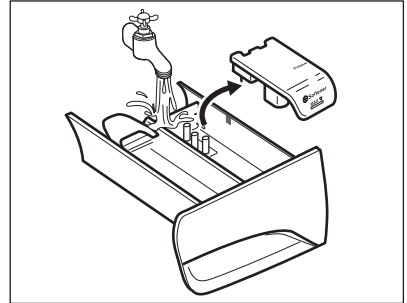
Varmista, etteivät pyykki jää tiivisteiden ja luukun väliin.

Pyykki luukun tiivisteeseen jäänyt lika tai vesijäämät kostealla liinalla ohjelman päätyttyä.

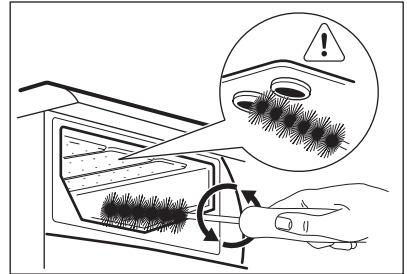
14.8 Pesuainelokeron puhdistaminen



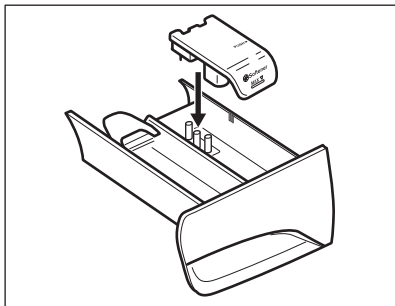
1.



2.

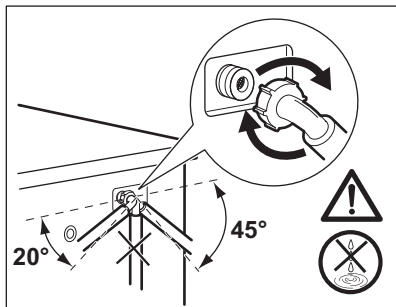
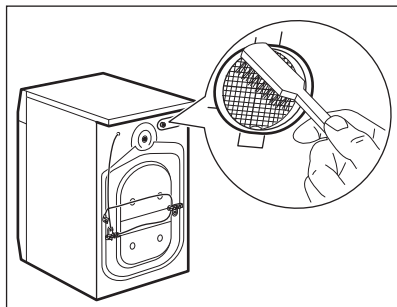
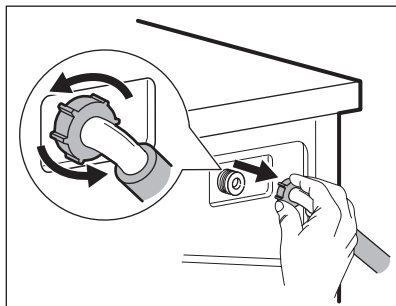
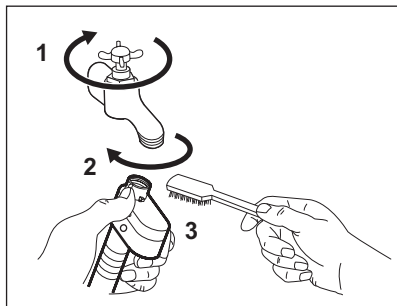


3.



4.

14.9 Vedenottoletkun ja venttiilin sihdin puhdistaminen



14.10 Suojeltava jäämiseltä

Jos kone asennetaan alueelle, jossa lämpötila voi laskea alle 0 °C, poista jäljelle jäänyt vesi vedenottoletkusta ja tyhjennospumpusta.

1. Irrota pistoke pistorasiasta.
2. Sulje vesihana.
3. Aseta vedenottoletkun kaksi päätä astiaan ja anna veden valua letkusta ulos.
4. Tyhjennä tyhjennospumppu. Katso hätätyhjennyksen ohjeet.

5. Kun tyhjennospumppu on tyhjä, asenna vedenottoletku uudelleen.



VAROITUS!

Varmista, että lämpötila on yli 0 °C ennen kuin käytät laitetta uudelleen.

Valmistaja ei ota vastuuta jäätymisvaurioista.

15. KULUTUSARVOT

15.1 Johdanto



Linkistä www.theenergylabel.eu saat lisätietoa energialuokkamerinnästä.



Laitteen mukana toimitetun energialuokkamerinnän QR-koodi sisältää linkin verkkosivustolle, jossa on EU EPREL -tietokannassa olevat laitteen suorituskykytiedot. Säilytä energialuokkamerkintää yhdessä käyttöohjeen ja kaikkien muiden tämän laitteen mukana toimitettujen asiakirjojen kanssa. Joitakin tietoja on saatavilla myös EPREL:issä käyttämällä linkkiä <https://eprel.ec.europa.eu> sekä laitteen arvokilpeen merkittyä mallin nimeä ja tuotenumeroa. Katso arvokilven sijainti kohdasta "Laitteen kuvaus".

15.2 Symbolien selitys

kg	Pyykimäärä.	tun- tia:mi- nuuttia	Ohjelman kesto.
kWh	Energiankulutus	°C	Pyykin lämpötila.
Litraa	Vedenkulutus.	kier- rosta minuu- tissa	Linkousnopeus.
%	Jäännöskosteus linkousvaiheen päättyessä. Mitä korkeampi linkousnopeus, sitä korkeampi äänenvoimakkuus ja sitä vähäisempi jäljelle jäävä kosteus.		



Arvot ja ohjelman kesto voivat vaihdella erilaisten olosuhteiden mukaan (esim. huoneen lämpötila, veden lämpötila ja paine, täyttömäärä ja pyykin laatu, syöttöjännite) sekä muuttaessa ohjelman oletusasetuksia.

15.3 Euroopan unionin komission asetuksen 2019/2023 mukaisesti

Eco 40-60 ohjelma	kg	kWh	Litraa	tuntia:mi- nuuttia	%	°C	kierros- ta mi- nuutis- sa ¹⁾
Täysi koneellinen	7	0.890	47	3:20	53	40	1351
Puolikoneellinen	3,5	0.530	38	2:40	53	32	1351
Neljänneskoneelli- nen	2	0.240	33	2:40	54	22	1351

1) Suurin linkousnopeus.

Virrankulutus eri tiloissa

Pois päältä (W)	Valmiustila (W)	Ajastettu käynnistyminen (W)
0.50	0.50	4.00

Aika pois päältä/valmiustilaan on enintään 15 minuuttia.

15.4 Yleiset ohjelmat



Kyseiset arvot ovat ainoastaan viitteellisiä.

Ohjelma	kg	kWh	Litraa	tuntia:mi- nuuttia	%	°C	kierros- ta mi- nuutis- sa ¹⁾
Puuvilla ²⁾ 90 °C	7	2.35	90	3:10	52	85	1400
Puuvilla 60 °C	7	1.60	85	3:00	52	55	1400
Puuvilla ³⁾ 20 °C	7	0.40	85	2:45	52	20	1400
Synteettiset 40 °C	3	0.65	55	2:00	35	40	1200
Hellävarainen ⁴⁾ 30 °C	2	0.30	45	1:20	35	30	1200

Ohjelma	kg	kWh	Litraa	tun- tia:mi- nuuttia	%	°C	kierros- ta mi- nuutis- sa ¹⁾
Villa 30 °C	1,5	0.30	65	1:05	30	30	1200

1) Linkousnopeuden viiteilmaisin.

2) Sopii erittäin likaisten tekstiilien pesemiseen.

3) Soveltuu hieman likaantuneen puuvilla-, synteettisen ja sekapyökin pesuun.

4) Suorittaa lisäksi vähän likaisen pyökin pikapesun.

16. VIANMÄÄRITYS



VAROITUS!

Lue turvallisuutta koskevat luvut.

16.1 Hälytyskoodit ja mahdolliset häiriöt

Laitte ei käynnisty tai se pysähtyy kesken pesuohjelman. Yritä etsiä ratkaisu ongelmaan (katso taulukot).




VAROITUS!

Kytke laite pois toiminnasta ennen tarkistuksien aloittamista.

Joidenkin ongelmien kohdalla näytössä näkyy hälytyskoodi ja


Käynnistä/Tauko  -painike voi vilkkua jatkuvasti:

Ongelma	Mahdollinen ratkaisu
 Laitteeseen ei tule vettä.	<ul style="list-style-type: none"> • Tarkista, että vesihana on auki. • Varmista, ettei vedensyöttöpaine ole liian alhainen. Kysy lisätietoa paikalliselta vesilaitokselta. • Tarkista, ettei vesihana ole tukossa. • Varmista, ettei vedenottoletkussa ole vääntymiä, vaurioita tai taittumia. • Tarkista, että vedenottoletku on liitetty oikein. • Ongelma voi myös johtua tyhjennysputken tukoksista. Ota yhteys valtuutettuun huoltopalveluun. • Varmista, ettei vedenottoletkun ja venttiilin sihdeissä ole tukoksia. Lue ohjeet kohdasta "Hoito ja puhdistus".

<p>E20 Koneeseen jää vettä.</p>	<ul style="list-style-type: none"> • Tarkista, ettei altaan poistoviemäri ole tukossa. • Varmista, ettei tyhjennysletkussa ole vääntymiä tai taittumuja. • Ongelma voi johtua tyhjennysputken tukoksista. Ota yhteys valtuutettuun huoltopalveluun. • Tarkista, että tyhjennysletku on liitetty oikein. • Aseta tyhjennysohjelma, jos asetit ohjelman, jossa ei ole tyhjennysvaihetta. • Aseta tyhjennysohjelma, jos asetit lisätoiminnon, jossa vesi jää koneeseen.
<p>E40 Laitteen luukku on auki tai se ei ole kunnolla kiinni.</p>	<ul style="list-style-type: none"> • Varmista, että luukku on suljettu oikein.
<p>E91 Sisäinen virhe. Laitteen elektronisten osien välillä ei ole yhteyttä.</p>	<ul style="list-style-type: none"> • Ohjelmaa ei ole suoritettu oikein loppuun tai laite pysähtyi liian aikaisin. Kytke virta pois ja takaisin päälle. • Jos hälytyskoodi tulee uudelleen näkyviin, ota yhteyttä valtuutettuun huoltoliikkeeseen.
<p>E40 Virransyöttö on epävakaa.</p>	<ul style="list-style-type: none"> • Odota kunnes virransyöttö on vakaa.

Jos näytössä näkyy muita hälytyskoodeja, kytke laite toimintaan ja pois toiminnasta. Jos ongelma toistuu, ota yhteyttä valtuutettuun huoltoliikkeeseen.

Jos pesukoneessa ilmenee jokin toinen ongelma, katso mahdolliset ratkaisut alla olevasta taulukosta.

Ongelma	Mahdollinen ratkaisu
<p>Pesuohjelma ei käynnisty.</p>	<ul style="list-style-type: none"> • Varmista, että pistoke on kiinnitetty pistorasiaan. • Tarkista, että laitteen luukku on suljettu. • Varmista, ettei mikään sulakkeiden sulakkeista ole palanut. • Varmista, että painiketta Käynnistä/Tauko  on kosketettu. • Jos ajastin on asetettu, peruuta asetetus tai odota, kunnes ajankulku on kulunut umpeen. • Poista lapsilukko käytöstä, jos se on päällä. • Tarkista, että säädin on valitun ohjelman kohdalla.
<p>Laitte täyttyä vedellä ja tyhjenee välittömästi.</p>	<ul style="list-style-type: none"> • Varmista, että tyhjennysletku on oikeassa asennossa. Letku voi olla liian matalalla. Lue osio "Asennusohjeet".
<p>Linkousvaihe ei toimi tai pesuohjelma kestää normaalia pitempään.</p>	<ul style="list-style-type: none"> • Aseta linkousohjelma. • Ongelma voi johtua tyhjennysputken tukoksista. Ota yhteys valtuutettuun huoltopalveluun. • Levitä pyykkiä käsin rummussa ja käynnistä linkous uudelleen. Epätasapaino voi aiheuttaa tämän ongelman.


Ongelma	Mahdollinen ratkaisu
Lattialla on vettä.	<ul style="list-style-type: none"> Varmista, että vesiletkujen liitännät ovat kireät ja ettei vesivuotoja ole. Varmista, ettei vedenotto- ja tyhjennysletkussa ole vaurioita. Varmista, että käytät oikeaa pesuainetta ja pesuainemäärää.
Laitteen luukku ei avaudu.	<ul style="list-style-type: none"> Varmista, ettet ole valinnut pesuohjelmaa, joka jättää veden koneeseen. Varmista, että pesuohjelma on päättynyt. Aseta tyhjennys- tai linkousohjelma, jos rummussa on vettä. Tarkista, että laitteeseen tulee virtaa. Tämä ongelma voi johtua laitteen viasta. Ota yhteyttä valtuutettuun huoltoliikkeeseen.
Laitteesta kuuluu poikkeavia ääniä ja se tärisee.	<ul style="list-style-type: none"> Varmista, että laite on tasapainotettu oikein. Lue osio "Asennusohjeet". Varmista, että pakkausmateriaalit ja/tai kuljetuspultit on poistettu. Lue osio "Asennusohjeet". Lisää pyykkiä koneeseen. Pyykkiä voi olla liian vähän.
Ohjelman kesto piteenee tai lyhenee ohjelman toiminnan aikana.	<ul style="list-style-type: none"> AutoSense System säätää ohjelman kestoä pyykkien tyypin ja määrän mukaan. Katso kohta "AutoSense System-täyttömäärätunnistus" luvusta "Päivittäinen käyttö".
Pesutulos ei ole tyydyttävä.	<ul style="list-style-type: none"> Lisää pesuaineen määrää tai käytä toista pesuainetta. Poista vaikeat tahrat erikoistuotteilla ennen pyykinpesua. Varmista, että asetat oikean lämpötilan. Vähennä pyykkiä.
Liikaa vaahtoa rummussa pesuohjelman aikana.	<ul style="list-style-type: none"> Vähennä pesuaineen määrää.
Pesuainelokerikossa on pesuainejäämiä pesuohjelman aikana.	<ul style="list-style-type: none"> Varmista, että läppä on oikeassa asennossa (YLHÄÄLLÄ pesujauhetta käyttäessä - ALHAALLA pesunestettä käyttäessä). Varmista, että olet käyttänyt pesuainelokerikkoa tämän ohjekirjan ohjeiden mukaisesti.

Kytke virta laitteeseen tarkastusten jälkeen. Ohjelma jatkuu keskeytykskohdasta.


Jos ongelma toistuu, ota yhteyttä valtuutettuun huoltoliikkeeseen.

Huoltoliikkeen vaatimat tiedot on merkitty arvokilpeen.

17. YMPÄRISTÖNSUOJELU

Kierrätä materiaalit, jotka on merkitty merkillä . Kierrätä pakkaus laittamalla se asianmukaiseen kierrätysastiaan.

Suojele ympäristöä ja ihmisten terveyttä kierrättämällä sähkö- ja

elektroniikkaromut. Älä hävitä merkillä 

merkittyjä kodinkoneita kotitalousjätteen mukana. Palauta tuote paikalliseen kierrätyskeskukseen tai ota yhteyttä paikalliseen viranomaiseen.

www.husqvarna-electrolux.se/shop



135993961-A-412021



 **Husqvarna**[®]