



**S6562KV LATTIALIESI  
KÄYTTÖOHJE**

## Tärkeää!

Lue koko käyttöopas huolellisesti, ennen kuin käytät laitetta ensimmäisen kerran. Opit käyttämään laitetta ja huolehtimaan siitä asianmukaisesti alusta alkaen.

Lue koko käyttöopas huolellisesti, ennen kuin käytät laitetta ensimmäisen kerran. Opit käyttämään laitetta ja huolehtimaan siitä asianmukaisesti alusta alkaen!

Sisältö	sivu
Turvallisuusohjeet.....	3
Ennen laitteen ensimmäistä käyttökertaa .....	5
Keittotason tiedot .....	6
Uuni ja sen toiminnot .....	7
Uuninluukun puhdistaminen .....	11
Tekniset tiedot .....	14
Kaatumisesteen kiinnitys .....	15

### **HUOMAA**

**Sähkökytkennät saa tehdä vain asianmukaisesti valtuutettu ja pätevä asentaja.**

**Laitte on tarkoitettu ainoastaan kotitalouskäyttöön. Virheellinen käyttö saattaa aiheuttaa vahinkoja.**

### Käytettyjen tuotteiden hävittäminen



Käytöstä poistettua tuotetta ei saa hävittää normaalina jätteenä, vaan se on toimitettava sähkö- ja elektroniikkatuotteita kierrätettävälle taholle. Tuotteen merkinnät, käyttöohjeet ja pakkaus osoittavat, että tuote täytyy kierrättää, kun se on poistettu käytöstä.



Tuotteen valmistukseen käytetyt materiaalit voidaan kierrättää ilmoitetulla tavalla. Käytöstä poistetun tuotteen valmistamiseen käytettyjen materiaalien kierrätys auttaa suojelemaan ympäristöä.

Ottamalla yhteyttä paikalliseen viranomaiseen saat selville, missä alueesi kierrätyskeskukset sijaitsevat.

## KÄYTTÖTURVALLISUUTTA KOSKEVAT OHJEET

**Varoitus:** Laite ja sen näkyvissä olevat osat kuumenevat käytön aikana. Ole varovainen ja vältä lämmityselementtien koskettamista.

Laitetta saavat käyttää aikuiset ja sellaiset henkilöt, joiden fyysiset, aistilliset tai henkiset kyvyt ovat puutteelliset tai joilla ei ole laitteen tuntemusta tai kokemusta sen käytöstä, jos heidän turvallisuudestaan vastaava henkilö valvoo ja ohjaa heitä käyttämään laitetta turvallisesti ja ymmärtämään sen käyttöön liittyvät vaarat. Lapset eivät saa leikkiä laitteella. Lapset eivät saa puhdistaa laitetta tai osallistua sen kunnossapitoon ilman valvontaa.

**Varoitus:** Rasvan tai öljyn käyttö ruoan valmistamiseen keittotasolla voi olla vaarallista ja aiheuttaa tulipalon, jos sitä ei valvota.

Älä KOSKAAN yritä sammuttaa paloa vedellä. Katkaise sen sijaan laitteen virta ja peitä liekki esimerkiksi kannella tai sammutuspeitteellä.

**Varoitus:** Tulipalon vaara: älä säilytä esineitä pinnoilla, joita käytetään ruoan valmistamiseen.

Uuni on erittäin kuuma käytettäessä ja jonkin aikaa virran katkaisemisen jälkeen.

Kun uunia käytetään, jotkin osat kuumenevat.

**Varoitus:** Älä puhdistaa uuninluukun lasia voimakkailla hankaavilla pesuaineilla tai metallisilla hankaussienillä, koska ne voivat naarmuttaa lasin pintaa ja aiheuttaa lasin särkymisen.

## KÄYTTÖTURVALLISUUTTA KOSKEVAT OHJEET

**Varoitus:** Varmista, että laitteen virta on katkaistu ennen lampun vaihtamista, jotta sähköiskun vaaraa ei ole.

**Vaara:** Ruoan valmistamista on valvottava. Lyhytkestoista ruoan valmistamista on valvottava koko ajan.

**Varoitus:** Käytä vain laitteen valmistajan suunnittelemia keittotason suojia, laitteen valmistajan käyttöohjeissa ilmoitettuja soveltuvia suojia tai laitteeseen kuuluvia keittotason suojia. Sopimattomien suojien käyttö voi aiheuttaa vahinkoja.

Laitetta ei saa puhdistaa höyrypuhdistuslaitteilla.

**Varoitus:** Sähkökytkennät saa tehdä vain asianmukaisesti valtuutettu ja pätevä sähköasentaja.

Laitte on tarkoitettu ainoastaan kotitalouskäyttöön. Virheellinen käyttö saattaa aiheuttaa vahinkoja.

**Kaatumisesteen kiinnitys (sivu 15)**

Kaatumiseste estää laitetta kaatumasta kumoon. Esimerkiksi uuninluukun päälle kiivenneen lapsen ei pitäisi pystyä kaatamaan laitetta. Jos taloudessa on pieniä lapsia, keittotason suoja on myös asennettava.

*HUOMAA Muista, että kaatumiseste poistetaan käytöstä, kun laitetta vedetään eteenpäin esimerkiksi puhdistamista varten. Valvo lapsia huolellisesti vahinkojen välttämiseksi.*

**HUOMAA**

***Tekniset muutokset ovat mahdollisia.***

**Katso kaatumisesteen kiinnitysohjeet sivulla 15.**

**Laitteen on oltava vaakatasossa.**

Se on tärkeää sekä keittotasolla että uunissa paistamisen kannalta. Vedä säilytyslaatikko ulos, jotta näet neljän säädettävän tukijalan ruuvit. Tarkista käyttämällä vatupassia tai vedellä täytettyä paistinpannaa.

On mahdollista, että tukijalkoja on säädettävä uudestaan jonkin ajan kuluttua, jos lattiapinta jatkaa asettumistaan.

Puhdista laite kostealla liinalla sekä tarvittaessa saippualla tai miedolla astianpesuaineella. Huuhtelee ja kuivaa huolellisesti. Lämmitä uuni puhdistamisen jälkeen ylä- ja alakuumentimilla 250 °C:n lämpötilaan noin 30 minuutin ajan. Vaikka uunin lämmityksen aikana esiintyvä haju on vaaratonta, tuuletuksesta on huolehdittava.

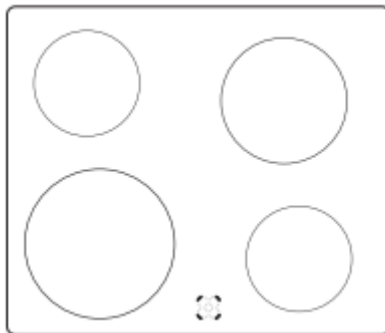
**Käytä energiaa järkevästi**

Käytä keittoastioita, jotka ovat oikean kokoisia keittoalueille. Käytä mieluummin hieman isompaa astiaa kuin astiaa, joka ei peitä keittoaluetta. Säästä energiaa käyttämällä kansia kattiloiden ja patojen päällä. Suosittelemme myös, että keittoalue sammutetaan hieman etuajassa, jotta ruoan kypsyminen jatkuu jäännöslämmön avulla.

## Keittotason tiedot

Vasen etu 2 300 W, halkaisija 210 mm  
Vasen taka 1 200 W, halkaisija 145 mm  
Oikea etu 1 200 W, halkaisija 145 mm  
Oikea taka 1 800 W, halkaisija 180 mm

Kytke valitsemasi keittoalue päälle ja säädä sen lämpötilaa kääntämällä alueen säädintä haluamaasi asentoon (katso säätimen yläpuolella oleva merkki). Mitä suurempi luku, sitä korkeampi lämpötila.



**0 – Pois päältä.** Sammutetun keittoalueen jäännöslämpöä voidaan käyttää ruoan lämmittämiseen ja lämpimänä pitämiseen.

• **Ruoan pitäminen lämpimänä.** Käytetään hauduttamiseen tai ruoan pitämiseen lämpimänä.

**1 – Kuumennus kiehumispisteeseen.** Käytetään keskikokoisten ruokamäärien kuumentamiseen tasaisesti kiehumispisteeseen.

• **Nopea kuumennus kiehumispisteeseen.** Käytetään isojen ruokamäärien keittämiseen.

**2 – Paistaminen ja jatkuva paistaminen.**

Käytetään ruskistettaessa tai paistaessa pieniä tai isoja ruokamääriä, jotka on kypsennettävä matalassa lämpötilassa.

• **Paistaminen ja ruskistaminen.** Käytetään ruskistettaessa tai paistaessa ruokalajeja, jotka on kypsennettävä korkeassa lämpötilassa.

**3 – Nopea kiehuminen.** Käytetään nopeaan kiehuttamiseen tai muuhun nopeaan kuumentamiseen.

**Huomaa:** Kun kiehumispiste on saavutettu, laske lämpötila välittömästi mahdollisimman matalaksi, jotta ruokaa voidaan hauduttaa kannen alla.

## Keittiövälineiden, kattiloiden ja pannujen valinta

- Älä koskaan kypsennä ruokaa suoraan keittolevyjen päällä – ei edes alumiinifolioon käärittyä ruokaa. Älä koskaan laita muovi- tai puukulhoja keittolevyjen päälle. Käytä vain keittoastioita, jotka on tarkoitettu sähköisille keittolevyille. Laadukkaat keittoastiat ovat kalliimpia, mutta niiden kustannukset säästetään nopeasti pidemmän käyttöiän ja paremman toiminnan ansiosta.
- Käytä aina keittoastioita, joissa on tasainen, sileä ja mielellään paksu pohja. Se on erityisen tärkeää, kun uppoaistetaan tai käytetään muita menetelmiä, jotka edellyttävät korkeita lämpötiloja. Kattilat ja pannut, joiden pohjat ovat epätasaiset, pidentävät kypsennysaikaa ja lisäävät energiankulutusta.
- Kattilan tai pannun pohjan halkaisijan on oltava sama tai suurempi kuin keittolevyn halkaisija (ei koskaan pienempi).
- Älä koskaan kaada sokerinesteitä keittolevyille.
- Öljyjen ja rasvojen lämpötilat voivat nousta erittäin korkeiksi. Ole aina varovainen, kun uppoaistat ruokaa öljyssä ja rasvassa.
- Käytä aina tiiviisti sulkeutuvia kansia. Se säästää energiaa.
- Varmista, että keittoastian pohja on puhdas ja täysin kuiva. Älä koskaan laita märkiä tai kosteita keittiövälineitä keittolevyille, jotka on kytketty päälle tai jotka ovat lämpimiä.
- Uunissa ei saa käyttää kattiloita ja pannuja, joissa on puusta tai muovista valmistettuja kahvoja.
- Noudata muissa tapauksissa aina käytettävän astian valmistajan ohjeita.



Väärin

Oikein

Väärin

## Uuni ja sen toiminnot

Uunin toimintosäätimen merkinnät tarkoittavat seuraavaa:



### ECO-lämpö

Optimoitu lämmitystoiminto on suunniteltu säästämään energiaa ruokaa valmistettaessa. Kun säädin on tässä asennossa, uunin valo on sammutettu.



### Uunin valo

Kun säädin käännetään tähän asentoon, uunin sisällä oleva valo syttyy.



### Ylä- ja alalämpö kytketty päälle.

Korkein lämpötila 250 °C. Jos säädin asetetaan tähän asentoon, uuni lämpenee normaalisti.



### Alalämpö päälle

Korkein lämpötila 200 °C.



### Ylälämpö päälle

Korkein lämpötila 200 °C.



### Grilli päälle

Tämä asetus käynnistää grillitoiminnon.

## Uuni ja sen toiminnot

Uunin toimintosäätimen merkinnät tarkoittavat seuraavaa:



### Kiertoilma

Kun tämä toiminto on käytössä, uunin takaseinässä sijaitseva puhallin käynnistyy. Se aiheuttaa uunissa tasaisen ja jatkuvan ilmavirran. Tällä lämmitystavalla on seuraavat edut:

- uuni lämpenee nopeammin eikä sitä tarvitse esilämmittää
- kahta leivinpeltiä voi käyttää samanaikaisesti
- rasva ja kosteus säilyvät liharuoissa paremmin, jolloin ne maistuvat paremmilta

- uuni ei likaannu niin paljon Kiertoilmatoiminnon kanssa tulee samanaikaisesti käyttää lämpötila-asetusta.

**Huom!** Jos kiertoilmatoiminto kytetään toimintaan samaan aikaan kun lämpötila on säädetty nolnaan, vain puhallin kytkeytyy päälle. Tätä asetusta voi käyttää ruokien tai itse uunin jäähdyttämiseen.



### ECO-lämmitys

ECO-lämpö on optimoitu lämmitystoiminto, joka auttaa säästämään energiaa ruuanvalmistuksen aikana. Kun säädin on tässä asennossa, uunin valo on sammutettu.



### Kiertoilma ja alalämpö

Kun säädin on tässä asennossa, sekä kiertoilma että alalämpö ovat toiminnassa. Uuni lämpenee tällöin alhaalta ylöspäin. Sopii esimerkiksi pizzan tai piiraiden paistamiseen.

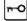
**HUOM!** Jos lämpötilasäädin asetetaan nolnaan, toimintoa käytetään jäähdyttämiseen.





## Lukko

Liedessä on lapsilukko.

- Lapsilukon lukitseminen: Käännä uunin toimintosäädintä  vastapäivään. Uunia ja keittotasoa ei voida käyttää, kun toimintosäädin on tässä asennossa.
- Lukituksen avaaminen: Paina toimintosäädintä ja käännä se joko "0"-asentoon tai toisen toiminnon kohdalle.

## Lämpötilasäädin

Uunin lämpötilaa säädetään ohjauspaneelissa olevalla lämpötilasäätimellä, jossa on °C -merkki.

Uunin lämpeneminen loppuu, kun säädin käännetään nolakohtaan.

***Noudata aina valmistamasi ruoan reseptissä mainittuja ohjeita.***

## Merkkivalot

Kaksi merkkivaloa osoittavat uunin toimintatilan: keltainen ja punainen merkkivalo. Kun keltainen merkkivalo syttyy, uuni on päällä. Kun punainen merkkivalo sammuu, uunin lämpötila on noussut asetettuun arvoon. Jos valmistettavan ruoan reseptissä suositellaan, että ruoka laitetaan lämmitettyyn uuniin, älä laita sitä uuniin, ennen kuin punainen merkkivalo on sammunut. Paistamisen aikana punainen merkkivalo syttyy ja sammuu ajoittain (uunin lämpötilan ylläpitämiseksi). Keltainen merkkivalo voi syttyä myös, kun säädin on "Uunin valo"-asennossa.

## **Paistaminen**

Odota, että uuni saavuttaa oikean lämpötilan (merkkivalo sammuu), ennen kuin laitat paistettavat tuotteet uuniin.

### **Oikea paistoaika**

Noudata reseptin ohjeita. Ole erityisen varovainen uuden laitteesi ensimmäisillä käyttökertoilla, koska se voi lämmitä ja paistaa tuotteita nopeammin kuin edellinen laitteesi.

### **Kypsentäminen**

Noudata reseptin ohjeita. Jos olet valmistanut kyseistä ruokaa monta kertaa aiemmin, ole erityisen varovainen ensimmäisillä kerroilla, kun valmistat sitä uudella laitteellasi.

## **Grillaaminen**

Noudata reseptin ohjeita. Laita ruoka grilliritilän päälle ja liu'uta se uunin ylätasoon. Aseta ritilän alapuolelle uunipannu, johon ruoasta tippuva rasva kerääntyy.

### **Älä laita alumiinifoliota uunin pohjaan tai seiniin.**

Se estää lämmön asianmukaisen säteilyn, mikä saattaa vahingoittaa uunin emalipintaa.

## **Säilytyslaatikko tarvikkeille**

Laatikossa voidaan säilyttää uunipannu, leivinpellit, grilliritilä ja muita tarvikkeita. Laatikossa on turvalaite, joka estää laatikon vetämisen vahingossa liian pitkälle. Jos haluat vetää laatikon kokonaan ulos, esimerkiksi puhdistamista varten, vedä laatikko ulos turvalaitteeseen asti, nosta etuosaa ja vedä laatikko kokonaan ulos.

Laatikko laitetaan takaisin päinvastaisessa järjestyksessä. Varmista, että laatikon reunat ovat kiskoilla oikein.

## Uuninluukun puhdistaminen

Oikeanlainen ja säännöllinen uunin puhdistus sekä kunnossapito pidentää sen käyttöikää.

### Säännöllinen kunnossapito

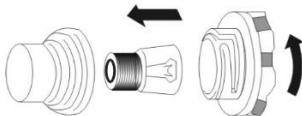
#### Käyttäjän vastuu:

– Pidä uuni ja sen ympäristö puhtaana.

**Tärkeää! Varmista, että uuni on kytketty pois päältä ja että kaikki säätimet on käännetty ”0”-asentoon. Puhdistamista ei saa aloittaa, ennen kuin uuni on jäähtynyt.**

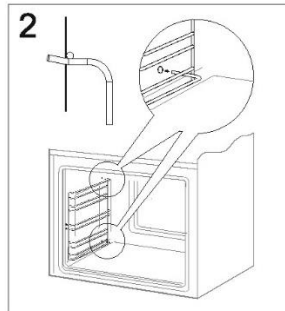
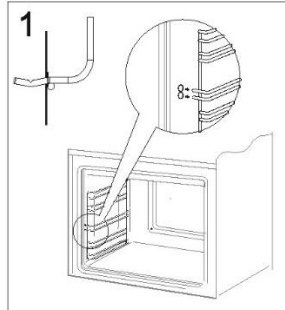
### Uunin lampun vaihtaminen

Katkaise virta pääkatkaisimesta tai irrota sulakkeet, koska virransyöttö uuniin on katkaistava ennen lampun vaihtamista. Poista rikkiäinen lamppu ja vaihda tilalle uusi (25 W:n uunilamppu).



## Uunin varusteet

Uunissa on irrotettavat sivukiskot. Irrota ne puhdistamista varten vetämällä etuosan kahvasta, vetämällä kisko ulos ja irrottamalla se sitten takakiinnikkeestä. Kun kiskot on puhdistettu, aseta ne takaisin uunin aukkoihin ja työnnä kiinnike alas.



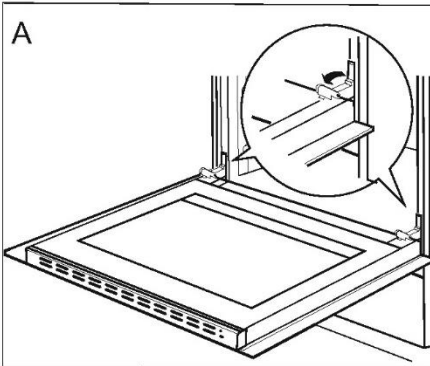
### Höyrypuhdistus

#### Höyrypesu

Laita uunin pohjalle kulho, jossa on 0,25 litraa vettä, ja sulje uuninluukku. Aseta uunin lämpötilaksi 50 °C ja käännä toimintosäädin ”alalämpö”-asetukseen . Anna uunin lämmetä noin 30 minuuttia. Avaa sitten uuninluukku, kuivaa uuni liinalla tai sienellä ja puhdista sitten uuni lämpimällä vedellä, jossa on astianpesuainetta.

## Uuninluukun irrottaminen

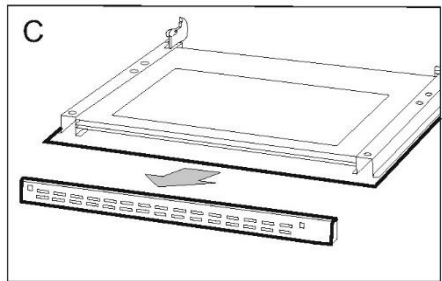
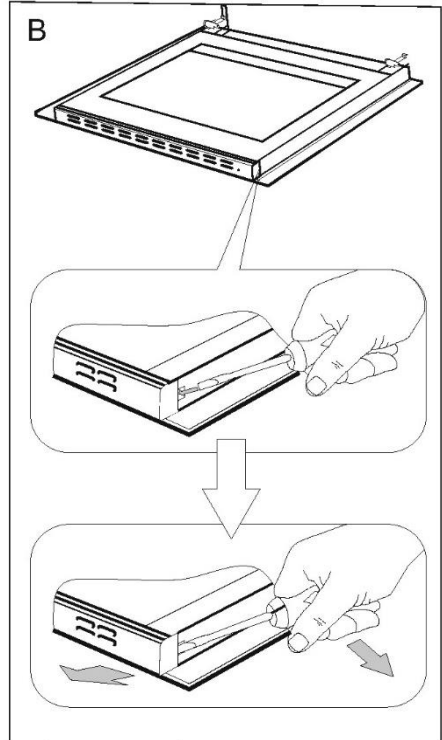
Uuninluukku voidaan irrottaa uunin sisäosan puhdistamiseksi. Irrota luukku avaamalla se ja vetämällä saranassa oleva turvalaite ylös (kuva A). Työnnä sitten luukku kevyesti, noste se ylös ja vedä ulos. Kiinnitä uuninluukku takaisin toistamalla vaiheet päinvastaisessa järjestyksessä. Kun luukku vaihdetaan, varmista, että saranasta poistettu osa asetetaan oikein saranan kiinnikkeeseen. Kun luukku on vaihdettu, turvalaite on vedettävä alas. Jos sitä ei vedetä alas, saranat saattavat vaurioitua, kun luukku yritetään sulkea.



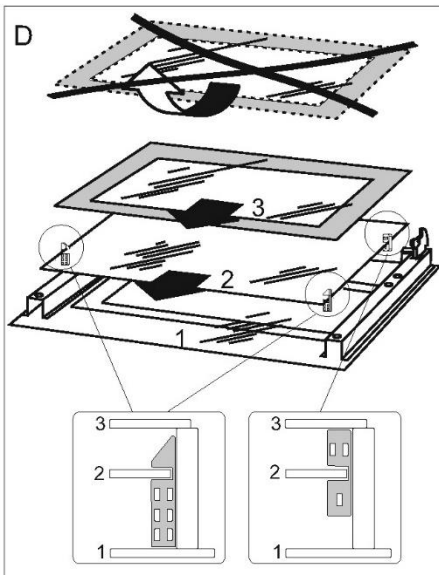
*Saranan turvalaitteiden vetäminen ylös*

## Sisälevyn irrottaminen

1. Irrota luukun yläistä luukusta tavallisella ruuvimeisselillä ja irrota reunoja varovasti (kuva B).
2. Irrota luukun lista varovasti (kuva B, C).



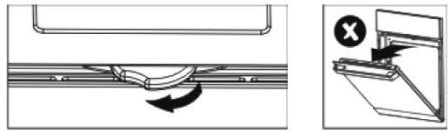
3. Sitten voit irrottaa lasilevyn (kuva D). Toista vaiheet puhdistamisen jälkeen päinvastaisessa järjestyksessä. **Tärkeää! Älä pakota luukun ylälistaa paikalleen molemmista reunoista yhtä aikaa.** Ylälistaa asetetaan oikein laittamalla ensin listan vasen reuna luukkuun ja painamalla sitten oikeaa päätä, kunnes kuulet napsahduksen. Paina sitten vasenta päätä, kunnes kuulet napsahduksen.



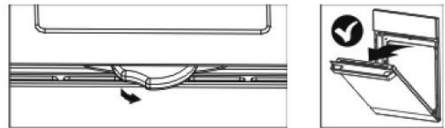
## Lapsilukko

Uuninluukussa on lapsilukko, joka estää lapsia avaamasta luukkuja. Valmistaja toimittaa laitteen mukana luukun turvalukituslaitteen, joka on otettu käyttöön. Lapsilukkoa käytetään alla esitetyllä tavalla.

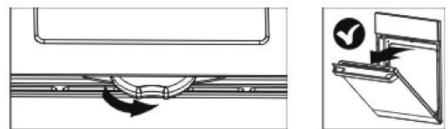
- Lapsilukkotoiminnon ottaminen käyttöön: käännä vastapäivään, kunnes kuulet napsahduksen.



- Lapsilukon vapauttaminen tilapäisesti: käännä myötäpäivään, kunnes tunnet vastustusta. Lukko vapautetaan tilapäisesti, jotta voit avata luukun. Lapsilukko lukittuu uudelleen, kun luukku suljetaan.



- Lapsilukkotoiminnon poistaminen käytöstä: käännä myötäpäivään, kunnes kuulet napsahduksen.



Jos käytössä oleva lapsilukko ei lukitse uuninluukkuja, on mahdollista, että koukku on asetettu vahingossa lukittuun asentoon esimerkiksi puhdistamisen yhteydessä.

Saat lapsilukon toimimaan taas oikein vapauttamalla lukon siten, että käännät säädintä myötäpäivään, kunnes tunnet vastustusta. Kuulet napsahduksen.

Lapsilukko toimii normaalisti, kun luukku suljetaan.

## Keittotason huolto

Pyyhi **keittotaso** jokaisen käytön jälkeen, jotta siihen ei jää pinttyneitä tahroja. Vältä hankaavia pesuaineita. Käytä tavallista astianpesuainetta tai saippuaa. Jos haluat kiillottaa pinnan, käytä ikkunanpesuainetta.

## Tekniset tiedot

### Mitat

Leveys	598 mm
Korkeus	900 mm
Syvyys	600 mm

### Tarvikkeet

- 2 leivinpeltiä
- 1 uunipannu
- 1 grilliritilä
- 1 kaatumiseste

### Teho

Keittotaso	6 500 W
Uuni	3 200 W
Grilli	1 500 W

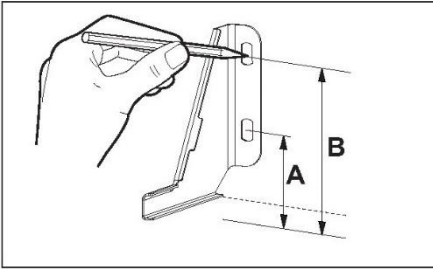
Yhteensä 9 700 W

## Jos laite ei toimi:

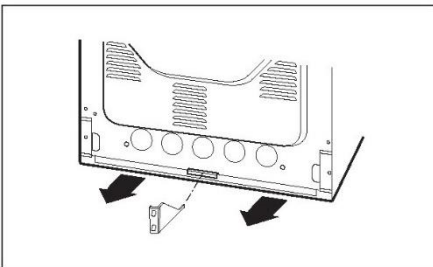
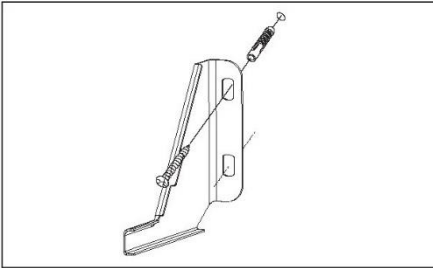
Ole yhteydessä jälleenmyyntiliikkeeseen, joka ohjaa sinut lähimpään huoltoliikkeeseen.  
(Näet mallinumeron vetämällä laitteen esiin ja lukemalla sen sivulla olevan arvokilven.)

**Varoitus!** Älä suorita korjauksia itse. Sähkölaitteiden korjauksia saa tehdä vain valtuutettu sähkötekniikko.

## Kaatumisesteen kiinnitys



A=104 mm; B=147 mm



Jos laatat ja muut vastaavat peittävät vain takaseinän yläosan, kaatumiseste on sijoitettava niiden paksuutta vastaavan mitan etäisyydelle.

## Laitteen korkeuden säätö

